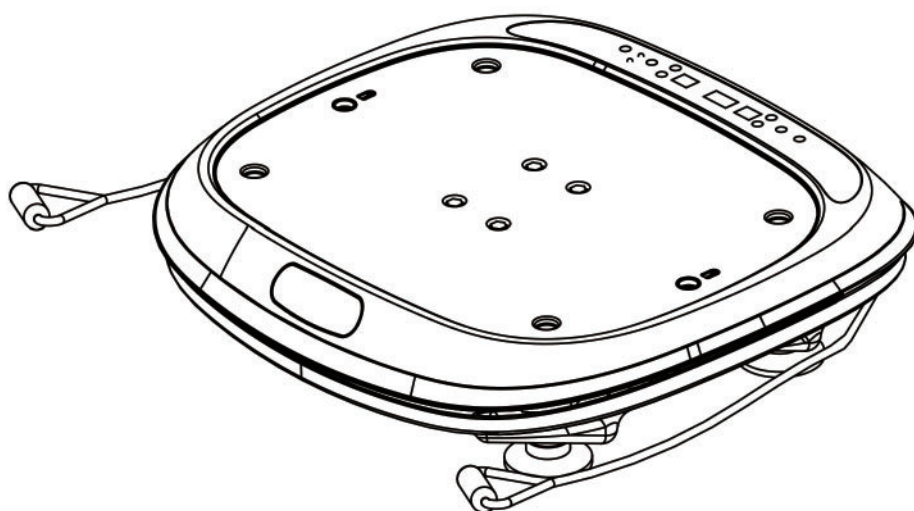


# TAURUS®

## Monterings- og brugsvejledning



max. 100 kg



~ 15 Min. 

TFVT3.03.05

Vare-nr. TF-VT3-3

**Vibrationsplade VT3**



# Indholdsfortegnelse

<b>1</b>	<b>GENERELLE OPLYSNINGER</b>	<b>7</b>
1.1	Tekniske data	7
1.2	Personlig sikkerhed	8
1.3	Elektrisk sikkerhed	9
1.4	Opstillingssted	9
<b>2</b>	<b>BRUGSANVISNING</b>	<b>10</b>
2.1	Oversigt over udstyret	10
2.1.1	Betjeningspanel	11
2.1.2	Fjernbetjening	11
2.2	Opstart af træningsmaskine	12
2.3	Manuel funktion	12
2.4	Automatiske programmer	12
2.5	Træningspositioner	15
2.6	Batterirum	16
<b>3</b>	<b>OPBEVARING OG TRANSPORT</b>	<b>17</b>
3.1	Generelle anvisninger	17
<b>4</b>	<b>FEJLAFHJÆLPNING, PLEJE OG VEDLIGEHOLDELSE</b>	<b>17</b>
4.1	Generelle anvisninger	17
4.2	Fejl og fejldiagnose	17
4.3	Kalender for vedligeholdelse og inspektion	18
<b>5</b>	<b>BORTSKAFFELSE</b>	<b>18</b>
<b>6</b>	<b>ANBEFALING AF TILBEHØR</b>	<b>19</b>
<b>7</b>	<b>RESERVEDELSBESTILLING</b>	<b>20</b>
7.1	Serienummer og modelbetegnelse	20
7.2	Liste over dele	21
7.3	Ekspllosionstegning	22
<b>8</b>	<b>GARANTI</b>	<b>23</b>
<b>9</b>	<b>KONTAKT</b>	<b>25</b>



## Kære kunde

Mange tak for, at du valgte en kvalitets-træningsmaskine af mærket Taurus. Taurus tilbyder sports- og fitnessudstyr til avanceret hjemmetræning og udstyr til fitnesscentre og erhvervs-kunder. Ved træningsudstyr fra Taurus er der lagt vægt på lige netop det, som det drejer sig om ved sport – maksimal performance! Derfor udvikles dette udstyr i tæt samarbejde med idrætsudøvere og idrætsforskere. For idrætsudøvere ved bedst, hvad der kendetegner perfekt træningsudstyr.

Du kan læse mere på [www.fitshop.dk](http://www.fitshop.dk).

### Tilsi-gtet anvendelse

Udstyret må kun anvendes til det tilsi-gtede.

Udstyret er kun beregnet til hjemmebrug. Udstyret er ikke beregnet til semiprofessionel (f.eks. hospitaler, foreninger, hoteller, skoler osv.) og erhvervsmæssig/professionel brug (f.eks. fitnesscentre).

## ANSVARFRASKRIVELSE



©2011 Taurus er et registreret varemærke tilhørende firmaet Sport-Tiedje GmbH. Alle rettigheder forbeholdes. Enhver brug af dette varemærke uden udtrykkelig skriftlig tilladelse fra Sport-Tiedje er forbudt.

Produkt og brugsanvisning kan blive genstand for ændringer. De tekniske specifikationer kan ændres uden forudgående varsel.

## OM DENNE VEJLEDNING

Læs venligst hele vejledningen grundigt før montering og før brug første gang. Vejledningen hjælper dig med hurtig opstilling og forklarer sikker håndtering. Sørg for, at alle personer, der træner med udstyret (især børn og personer med fysiske, sensoriske, mentale eller motoriske handicap) altid oplyses om denne vejledning og dens indhold. I tvivlstilfælde skal ansvarlige personer føre opsyn med brugen af udstyret.



Grundet løbende ændringer og softwareoptimeringer kan det være nødvendigt at tilpasse brugsvejledningen. Skulle du støde på uligheder under montagen eller under brug, så tjek venligst vejledningen, der er uploadet i webshoppen. Der finder du altid den nyeste vejledning.

Udstyret er rent sikkerhedsteknisk konstrueret iht. den nyeste viden. Eventuelle farekilder, der kan forårsage tilskadekomst, er udelukket så godt som muligt. Kontrollér, at opstillingsanvisningen er blevet fulgt korrekt, og at alle udstyrets dele sidder godt fast. Ved behov skal vejledningen gennemgås igen, så eventuelle fejl kan afhjælpes.

Følg de oplyste sikkerheds- og serviceanvisninger nøje. Enhver brug, der afviger fra dette, kan medføre sundhedsskader, ulykker eller beskadigelser, som producenten og forhandleren ikke påtager sig noget ansvar for.

Følgende sikkerhedsanvisninger kan forekomme i denne brugsanvisning:

► **OBS**

Denne oplysning står foran eventuelle skadelige situationer, der ved tilsidesættelse kan medføre materielle skader.

⚠ **FORSIGTIG**

Denne oplysning står foran eventuelle skadelige situationer, der ved tilsidesættelse kan medføre let/mindre alvorlig tilskadekomst!

⚠ **ADVARSEL**

Denne oplysning står foran eventuelle skadelige situationer, der ved tilsidesættelse kan medføre meget alvorlig tilskadekomst eller dødsfald!

⚠ **FARE**

Denne oplysning står foran eventuelle skadelige situationer, der ved tilsidesættelse medfører meget alvorlig tilskadekomst eller dødsfald!

ⓘ **BEMÆRK**

Denne oplysning står foran anden nyttig information.

Gem denne vejledning med henblik på information, vedligeholdelse eller reservedelsbestilling!

## 1.1 Tekniske data

### Visning af:

- + Tid
- + Hastighedstrin
- + Kalorieforbrug i kcal
- + Funktion

Programmer i alt:	4
Manuelle programmer:	1
Automatiske programmer:	3
Hastighedstrin:	30
Motor:	80 W
Bevægelsesretning:	Lodret
Frekvensområde:	15-35 Hz
Amplitude:	1-1,5 mm (lav) 1,6-3 mm (høj)

### Vægt og mål:

Varens vægt (brutto, inkl. emballage):	18 kg
Varens vægt (netto, ekskl. emballage):	16,5 kg
Emballagens mål (L x B x H):	ca. 69 cm x 66 cm x 20,5 cm
Opstillede mål (L x B x H):	ca. 63 cm x 61 cm x 15,5 cm
Maksimal brugervægt:	100 kg

## 1.2 Personlig sikkerhed

### **FARE**

- + Inden du begynder at bruge udstyret, bør din egen læge vurdere, om træningen set ud fra et helbredsmæssigt syn passer til dig. Dette gælder især personer, der har arvelige anlæg for forhøjet blodtryk eller hjertelidelser, er over 45 år, ryger, har for højt kolesteroltal, er overvægtige og/eller inden for det seneste år ikke har dyrket motion regelmæssigt. Hvis du er i medicinsk behandling, som påvirker din puls, skal du aftale rådføre dig med din læge.
- + Vær opmærksom på, at overdreven træning kan udsætte dit helbred for alvorlig fare. Vær også opmærksom på, at systemer til overvågning af pulsen kan være unøjagtige. Så snart du mærker tegn på svaghed, kvalme, svimmelhed, smerter, åndenød eller andre unormale symptomer, skal du straks afbryde træningen og i nødstilfælde kontakte egen læge.

### **ADVARSEL**

- + Brug at dette udstyr er ikke tilladt for børn under 14 år.
- + Børn må ikke opholde sig i nærheden af udstyret uden opsyn.
- + Personer med handicap skal fremvise medicinsk tilladelse og være under nøje opsyn, når de bruger enhver form for træningsudstyr.
- + Udstyret må principielt ikke anvendes af flere personer samtidigt.
- + Hvis dit træningsudstyr er udstyret med en Safety Key, skal klipsen til denne Safety Key før brug sættes fast på dit tøj. Hvis du falder, kan den bruges til at udløse et NØDSTOP på dit udstyr.
- + Hold hænder, fødder og andre kropsdele samt hår, tøj, smykker og andre genstande væk fra udstyrets bevægelige dele, da de ellers kan komme til at hænge fast i udstyret.
- + Anvend ikke løst tøj eller tøj med vidde, men egnet sportstøj. Sørg for at bære sportssko med egnede såler, helst af gummi eller andet skridsikkert materiale. Sko med hæle, lædersåler, knopper eller pigge er uegnede. Træn aldrig barfodet.

### **FORSIGTIG**

- + Hvis dit udstyr skal sluttes til lysnettet med et strømkabel, skal du sikre dig, at kablet ikke udgør en potentiel fare for at personer kommer til at snuble over det.
- + Sørg for, at ingen personer opholder sig i udstyrets bevægelsesområde under træningen, så du selv og andre personer ikke kommer i fare.

### **OBS**

- + Der må ikke stikkes genstande af nogen art ind i udstyrets åbninger.



## 1.3 Elektrisk sikkerhed

### **FARE**

- + For at reducere faren for elektrisk stød, skal du efter træning, før opstilling eller nedtagning af udstyret samt før vedligeholdelse/rengøring trække stikket til udstyret ud af stikkontakten. Træk ikke i selve kablet.

### **ADVARSEL**

- + Lad ikke udstyret være uden opsyn, når strømstikket sidder i stikkontakten i væggen. Når du ikke er til stede skal strømkablet fjernes, så tredjemand eller børn forhindres i at bruge udstyret usagkyndigt.
- + Hvis strømkablet eller strømstikket er beskadiget eller defekt, skal du kontakte din forhandler. Indtil reparationen må udstyret ikke anvendes.

### **OBS**

- + Udstyret kræver strømtilslutning på 220-230 V med 50 Hz netspænding.
- + Udstyret må kun tilsluttet direkte i en stikkontakt med jord med det medfølgende strømkabel. Forlængerledninger skal opfylde kravene i stærkstrømsbekendtgørelsen. Rul altid strømkablet helt ud.
- + Stikkontakten skal være sikret med en sikring med en min.-værdi på "16 A, træg".
- + Foretag hverken ændringer på strømkablet eller på strømstikket.
- + Strømkablet skal holdes på afstand af vand, varme, olie og skarpe kanter. Lad ikke strømkablet løbe under udstyret eller under tæppet, og stil heller ikke genstande oven på det.

## 1.4 Opstillingssted

### **ADVARSEL**

- + Anbring ikke udstyret i hovedgennemgange eller på flugtveje.

### **FORSIGTIG**

- + Den anbefalede frie plads omkring redskabet bør til enhver tid være mindst 60 cm til hver side samt 45 cm foran og bagved redskabet
- + Kontrollér, at der er god ventilation i motionsrummet under træningen og at der ikke er træk.
- + Vælg et opstillingssted, hvor der både foran og ved siden af udstyret altid vil være tilstrækkeligt med frirum/en sikkerhedszone.
- + Udstyrets opstillings- og påbygningsareal skal være plant, belastbart og fast.

### **OBS**

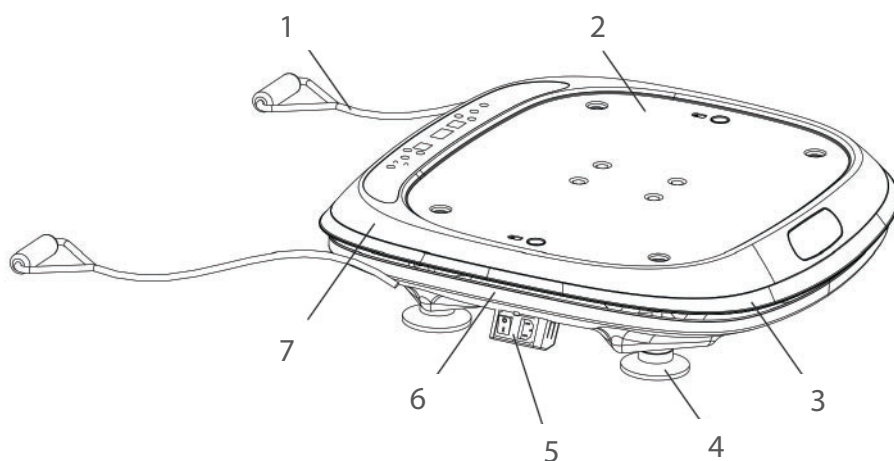
- + Udstyret må kun anvendes indendørs i tilstrækkeligt tempererede og tørre rum (omgivelsestemperatur mellem 10°C og 35°C). Brug i det fri eller i rum med høj luftfugtighed (over 70 %), som f.eks. svømmehaller, er ikke tilladt.
- + For at beskytte eksklusive gulvbelægninger (parket, laminat, kork, tæppe) mod trykmærker og sved og for udligne lette ujævnheder i gulvet kan du anvende en gulvbeskyttelsesmatte.

## 2 BRUGSANVISNING

### ⓘ BEMÆRK

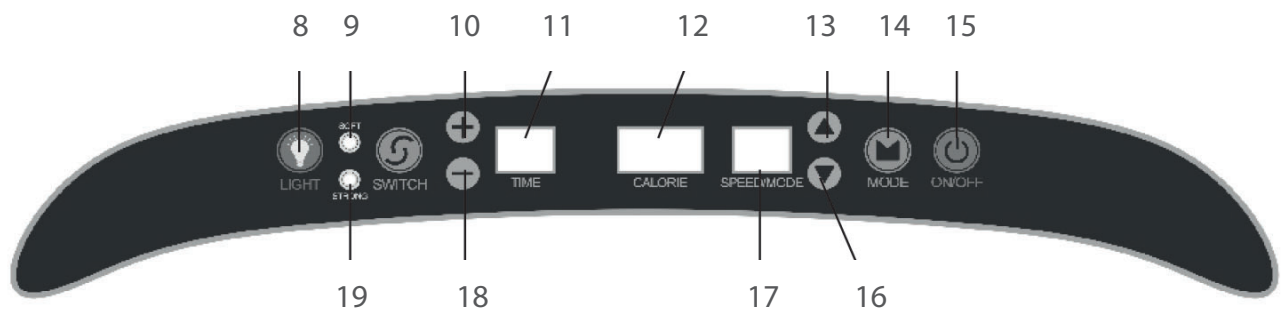
Sørg for at lære alle udstyrets funktioner og indstillingsmuligheder at kende, før du begynder træningen. Få forklaret dette produkts korrekte anvendelse af en fagmand.

### 2.1 Oversigt over udstyret



Nr.	Betegnelse	Nr.	Betegnelse
1	Tov med håndtag	5	Strømafbryder og strømtilslutning
2	Gummiunderlag	6	Nederste afdækning
3	Lysliste (grøn, blå, rød)	7	Øverste afdækning
4	Fødder		

## 2.1.1 Betjeningspanel



Nr.	Betegnelse	Nr.	Betegnelse
8	Kontrollampe	14	Mode
9	Blid funktion (lav vibration)	15	ON/OFF
10	Øgning af tid	16	Reducering af hastighed
11	Tid (visning)	17	Mode og hastighed (visning)
12	Kalorier (visning)	18	Reducering af tid
13	Øgning af hastighed	19	Kraftigere funktion (høj vibration)

## 2.1.2 Fjernbetjening

Nr.	Tast	Funktion
20	Mode	Skift mellem de automatiske programmer og manuel funktion.
21	S -	Reducering af hastigheden i manuel funktion (hastighedstrin fra 1-30). <b>BEMÆRK</b> Under det automatiske program er anvendelse ikke mulig.
22	S +	Øgning af hastigheden i manuel funktion (hastighedstrin fra 1-30). <b>BEMÆRK</b> Under det automatiske program er anvendelse ikke mulig.
23	Power	Tænd- eller slukning af apparat.
24	Switch	Skift mellem blid eller kraftig mode.



## 2.2 Opstart af træningsmaskine

1. Sæt strømstikket i, og tryk på strømafbryderen.

*Apparatet befinder sig nu i standby-funktionen.*

2. For at skifte til manuel funktion, skal du trykke kortvarigt to gange efter hinanden på ON/OFF-knappen.
3. For at vælge et automatisk program direkte skal du trykke på Mode-tasten.

## 2.3 Manuel funktion

1. For at komme til den manuelle funktion, når der er tændt for apparatet, skal du trykke kortvarigt to gange efter hinanden på ON-/OFF-knappen på betjeningspanelet.
2. For at komme til den manuelle funktion under brug, skal du trykke fire gange på Mode-knappen på betjeningspanelet eller fjernbetjeningen.

### ❶ BEMÆRK

Programmeringen har rækkefølgen P1 > P2 > P3 > manuel funktion.

3. For at indstille træningstiden (1-10 minutter) skal du bruge knapperne til øgning (10) eller reducere (18) på betjeningspanelet.
4. For at starte funktionen skal du trykke på ON-/OFF-knappen.

*Funktionen starter.*

5. Under brug kan hastigheden tilpasses ved hjælp af knapperne til øgning eller reducere på betjeningspanelet eller fjernbetjeningen.

## 2.4 Automatiske programmer

Produktet har tre automatiske programmer.

### ❶ BEMÆRK

I et automatisk program kan der ikke foretages indstillinger for varighed eller hastighed.

1. For at vælge et af de tre automatiske programmer, skal du trykke på Mode-knappen på betjeningspanelet eller på fjernbetjeningen.

### ❶ BEMÆRK

Programmeringen har rækkefølgen P1 > P2 > P3 > manuel funktion.

2. For at starte det ønskede program skal du trykke på ON-/OFF-knappen.

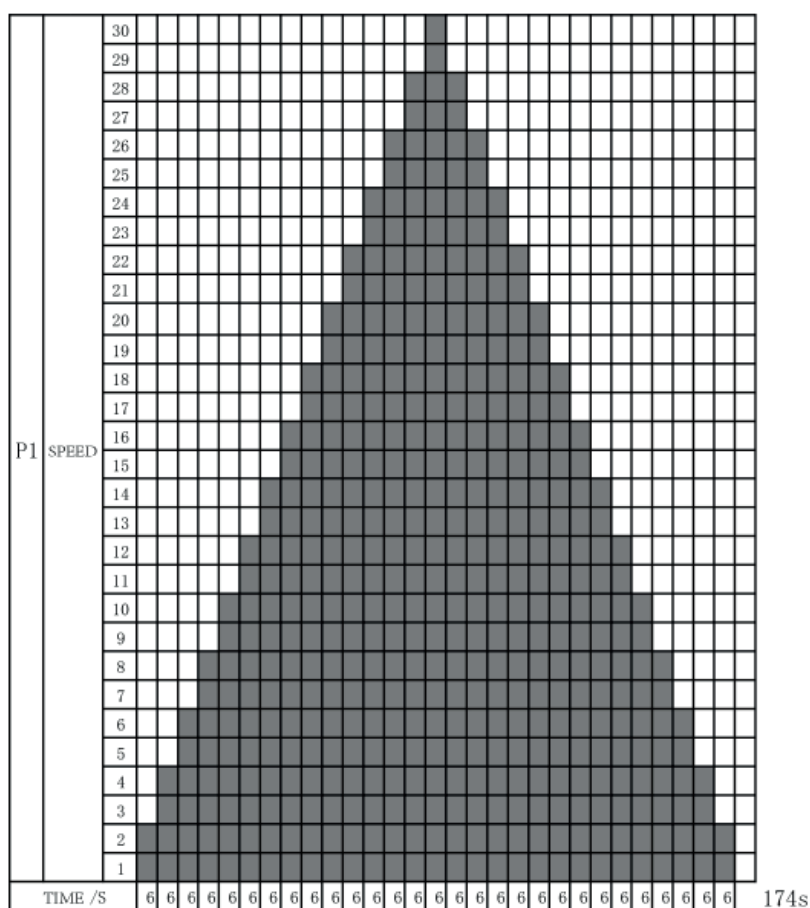
*Programmet starter.*

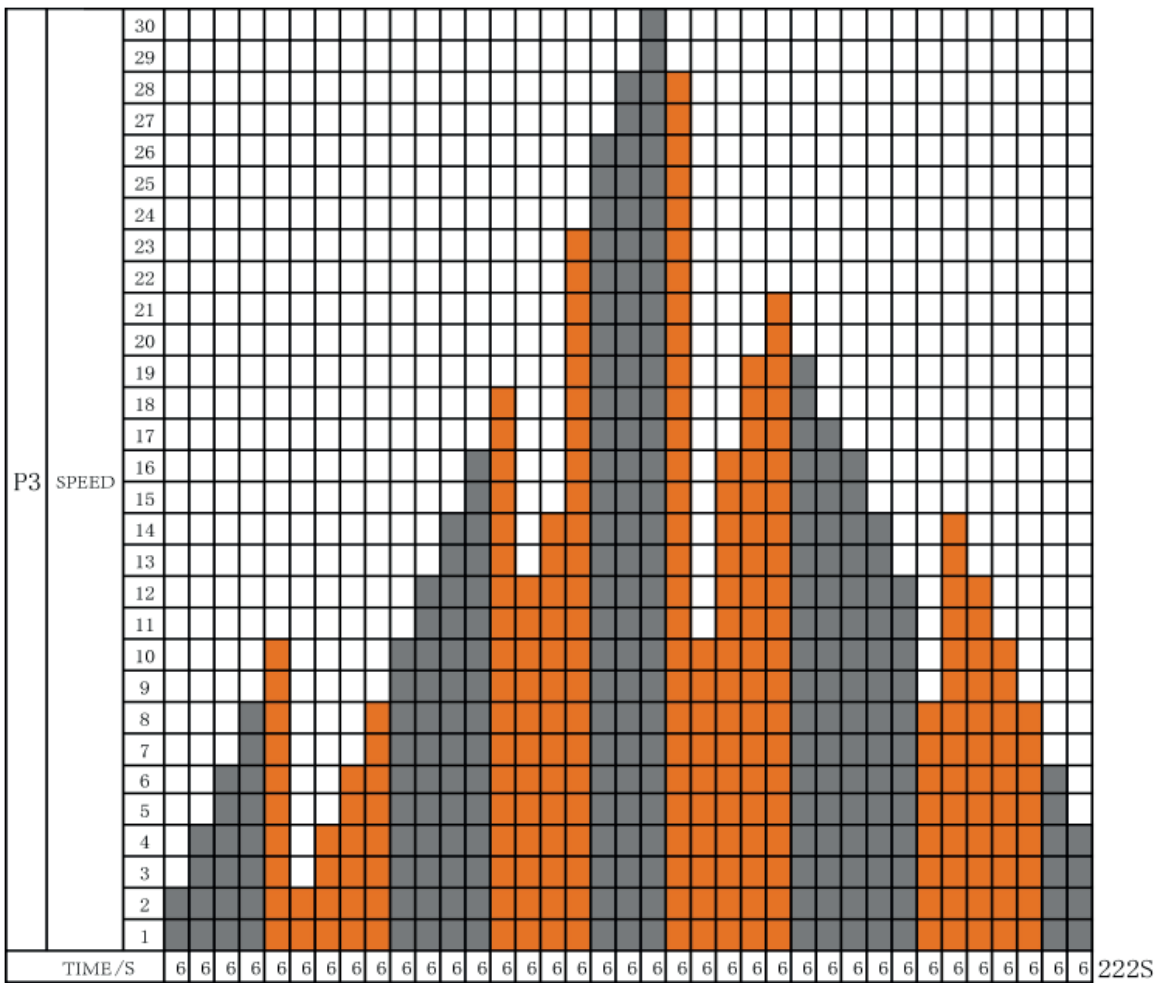
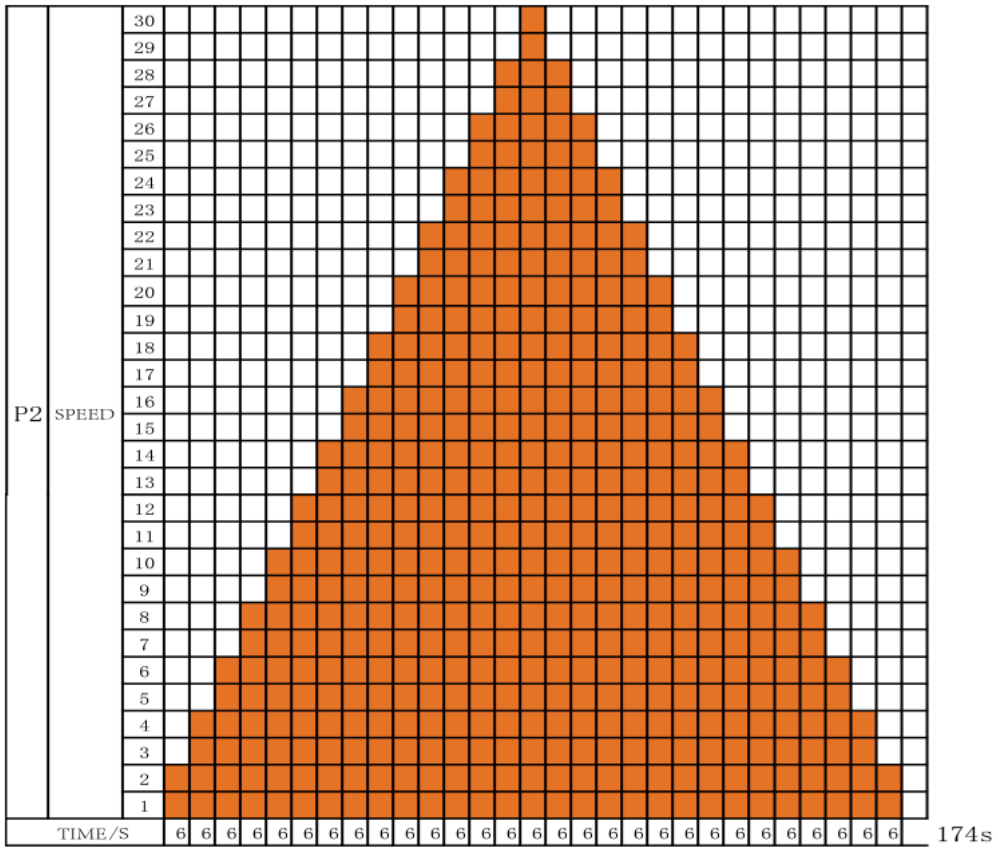
### ❶ BEMÆRK

Det automatiske program slutter automatisk efter 10 minutter.

Program	Beskrivelse
P1	+ Blid funktion (lav vibration) + Symmetrisk fordeling af hastigheden fra trin 1 til 30
P2	+ Kraftig funktion (høj vibration) + Symmetrisk fordeling af hastigheden fra trin 1 til 30
P3	+ Skift mellem kraftig og blid funktion

### Automatiske programmer: Afviklingsdiagrammer





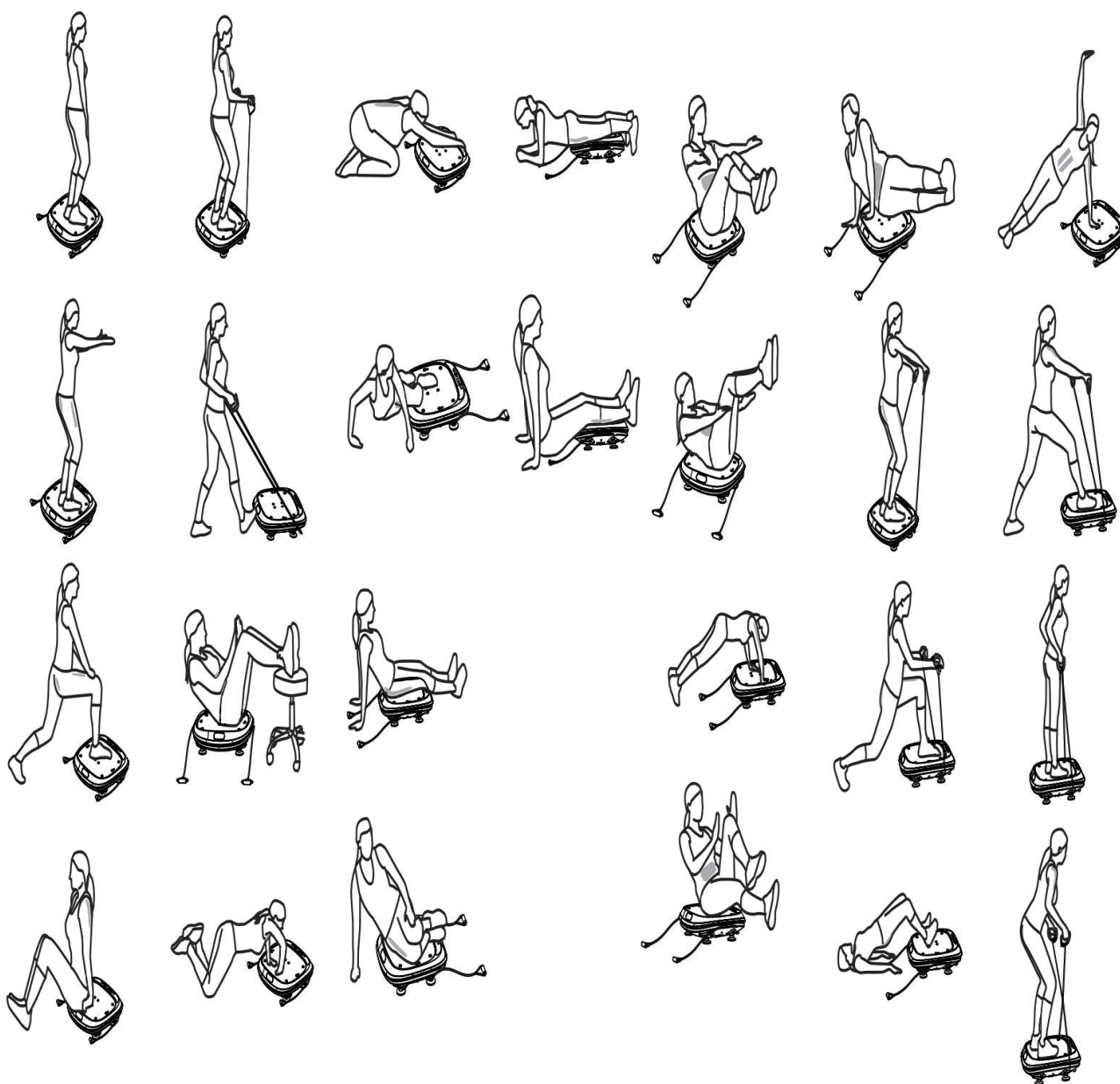
## 2.5 Træningspositioner

Træning med en vibrationsplade giver mange sundhedsmæssige fordele. Det kan forbedre den fysiske form, muskelkondition og stofskiftet.

### ⚠ FORSIGTIG

- + Varm op med strækøvelser før brug af vibrationspladen, så du forebygger muskelkrampe og skader.
- + Overanstreng ikke kroppen, og afslut opvarmningen eller træningen i tide.

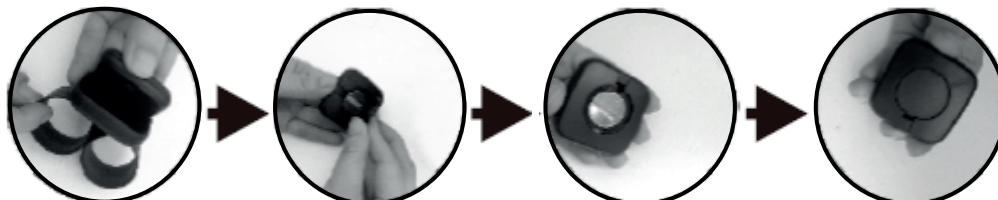
Træning med en vibrationsplade kan være varieret og belaste forskellige muskelpartier. Her får du lidt inspiration til mulige øvelser:



## 2.6 Batterirum

Fjernbetjeningen bruger et CR2032-litium-knapcellebatteri. Hvis fjernbetjeningen ikke virker korrekt, er batteriet evt. brugt op. Følg anvisningerne vedr. udskiftning af batteriet.

1. Åbn dækslet til batterirummet på bagsiden af fjernbetjeningen.
2. Fjern batteriet, og sæt et nyt batteri i.
3. Luk dækslet til batterirummet igen.





### 3.1 Generelle anvisninger

► **OBS**

- + Kontrollér, at udstyret på det valgte opstillingssted er beskyttet mod fugt, støv og snavs. Opbevaringsstedet skal være tørt og have god ventilation og en konstant omgivelsestemperatur mellem 5°C og 45°C.

⚠ **ADVARSEL**

- + Der skal vælges et opbevaringssted, hvor det er udelukket at tredjemand eller børn kan misbruge udstyret.

### 4.1 Generelle anvisninger

⚠ **ADVARSEL**

- + Foretag ikke usagkyndige ændringer på udstyret.

⚠ **FORSIGTIG**

- + Beskadigede eller udtjente komponenter kan påvirke din sikkerhed og udstyrets levetid. Udskift derfor straks beskadigede eller slidte komponenter. Kontakt i så fald din forhandler. Udstyret må ikke anvendes, før det er blevet repareret. Anvend ved behov kun originale reservedele.

► **OBS**

- + Udover de anvisninger og anbefalinger, der nævnes her, vedr. vedligeholdelse og pleje kan der være behov for yderligere service- og/eller reparationsydelser; disse ydelser må kun udføres af autoriserede serviceteknikere.

### 4.2 Fejl og fejldiagnose

Udstyret underkastes regelmæssigt kvalitetskontroller under produktionen. Der kan dog trods dette opstå fejl eller fejlfunktion på udstyret. Det er ofte enkeltdele, der er skyld i disse fejl, og udskiftning er oftest tilstrækkelig. De hyppigste fejl og afhjælpningen af dem findes i følgende oversigt. Hvis udstyret trods dette ikke fungerer korrekt, skal du kontakte din forhandler.

Fejl	Årsag	Afhjælpning
Apparatet starter ikke	Strømkablet er ikke sat i	Sæt strømkablet i
	Strømafbryderen er ikke tændt	Tænd for strømafbryderen
	Der er sprunget en sikring	Kontakt forhandleren.

Fejl	Årsag	Afhjælpning
Apparatets bevægelse standser pludseligt.	Apparatets standard-bevægelsestid er overskredet.	Start apparatet igen efter 10 minutter.
Apparatet reagerer ikke på fjernbetjeningen.	Fjernbetjeningen befinder sig for langt væk fra apparatet.	Reducer afstanden mellem fjernbetjening og apparat.
Apparatet kan ikke længere betjenes	Apparatet går ned, hvis det modtager for mange kommandoer på samme tid.	Sluk for apparatet på strømafbryderen, og start det igen.

### 4.3 Kalender for vedligeholdelse og inspektion

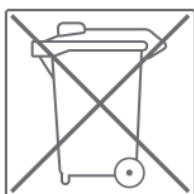
For at undgå skader på grund af kropssved, skal udstyret altid rengøres med et fugtigt håndklæde (ingen opløsningsmidler!) efter hvert træningspas.

Følgende rutinemæssige opgaver skal udføres med de oplyste tidsintervaller:

Komponent	Ugentligt	Månedligt	1 gang i kvartalet	1 gang hvert halve år	Årligt
Display, konsol	R	I			
Kunststofafdækninger	R	I			
Skruer og kabelforbindelser		I			
Reb og håndgreb	R, I				
Forklaring: R = rengøring; I = inspektion					

## 5 BORTSKAFFELSE

Dette udstyr må efter endt levetid ikke bortskaffes sammen med det almindelige husholdningsaffald, men skal afleveres til en kommunal genbrugsstation til genbrug af elektrisk og elektronisk udstyr. Yderligere oplysninger fås hos den lokale genbrugsstation i din kommune.



Materialerne skal genanvendes iht. deres mærkning. Med genanvendelse, udnyttelse af materialer eller andre former for genbrug af udtjent udstyr yder du et vigtigt bidrag til beskyttelse af miljøet.

## 6 ANBEFALING AF TILBEHØR

For at gøre din træningsoplevelse endnu mere behagelig og effektiv anbefaler vi dig at supplere dit fitnessudstyr med tilhørende tilbehør. For udstyr til styrketræning som f.eks. multimaskiner, træningsbænke eller racks kan det være en **gulvmåtte**, der gør, at udstyret står mere sikkert og samtidig beskytter gulvet mod sved og slitage. Det kan også være **ekstra vægte**, passende **trækgreb**, særlige **fodstropper** til bentræning eller et **tricepstov**. Til enkelte multimaskiner tilbydes der også passende udvidelser som f.eks. et **benpreselement**, der gør din træning endnu mere effektiv.

Vores sortiment af tilbehør byder på optimal kvalitet og gør træningen endnu bedre. Hvis du vil vide mere om kompatibelt tilbehør, kan du gå ind på vores webshop på siden med detaljer om produktet (dette gøres lettest ved at indtaste varenummeret i søgefeltet øverst) og køre ned på siden til det anbefalede tilbehør. Alternativt kan du bruge den tilbudte QR-kode. Du kan naturligvis også kontakte vores kundeservice: Telefonisk, via e-mail, i en af vores filialer eller ved hjælp af vores kanaler for sociale medier. Vi er altid klar til at hjælpe dig!



Gulvmåtte



Pulsbælte



Tricepstov



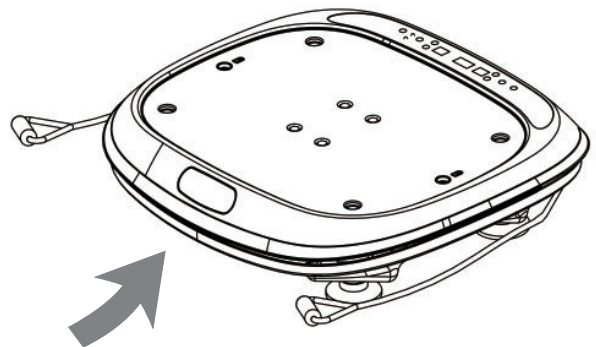
Vægtbloksupplement

## 7.1 Serienummer og modelbetegnelse

For at vi kan yde så god en service som muligt, bedes du have **modelbetegnelse, varenummer, serienummer, eksplosionstegning** og **listen over delene** ved hånden. De forskellige muligheder for kontakt findes i kapitel 9 i denne brugsanvisning.

**ⓘ BEMÆRK**

Serienummeret på dit udstyr er unikt. Det findes på den hvide mærkat. Den nøjagtige placering af denne mærkat fremgår af følgende illustration.



Skriv serienummeret i det tilhørende felt.

**Serienummer:**

**Mærke/kategori:**

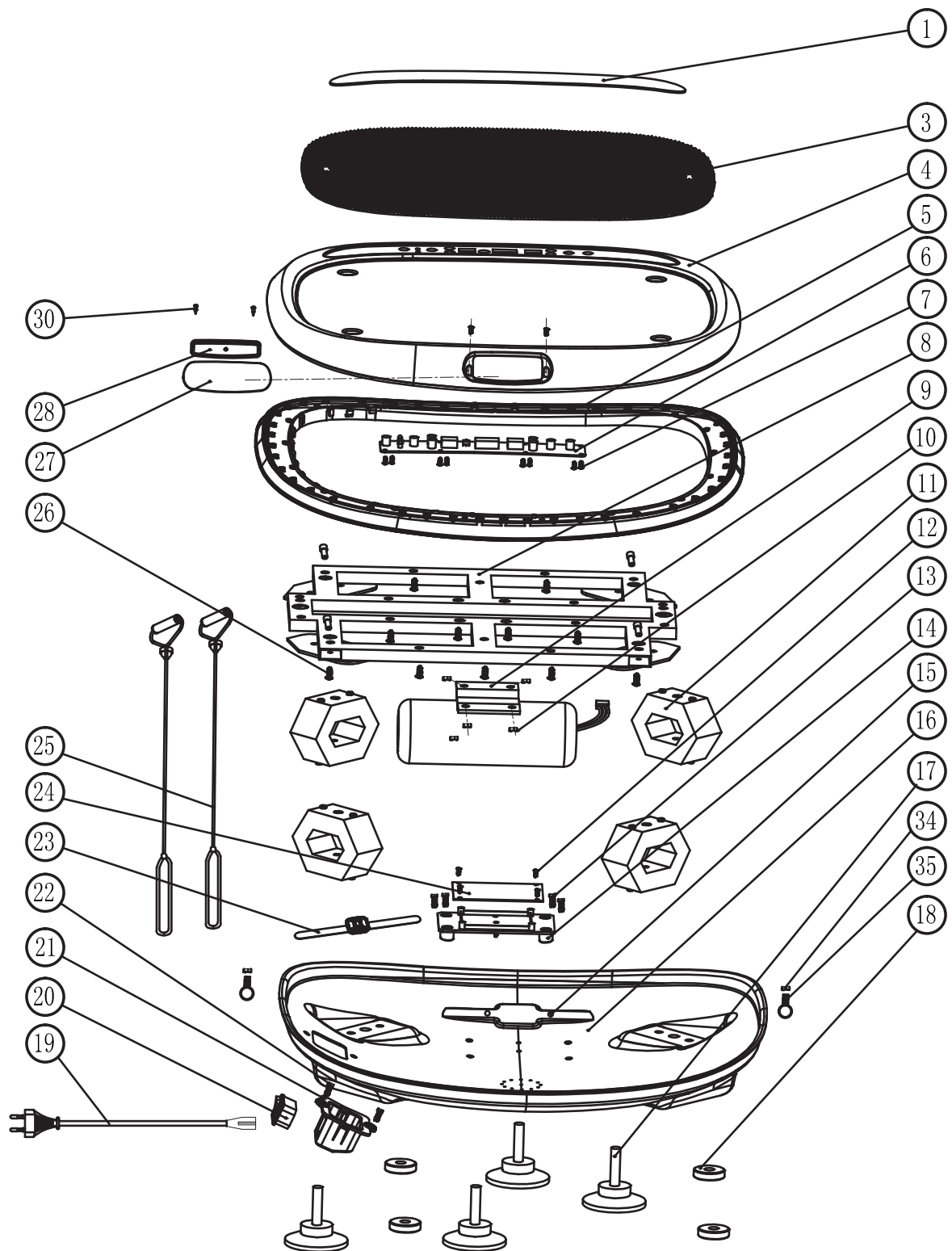
**Modelbetegnelse:**

**Varenummer:**

## 7.2 Liste over dele

Nr.	Betegnelse (ENG)	Antal
1	acrylic plate	1
3	Foot Pedal cover	1
4	Upper cover	1
5	middle cover with light	1
6	Console board	1
7	Philip screw GB/T845 ST3X8	8
8	Main frame	1
9	motor	1
10	inner-hexagon screw GB/T5780 M12X20	4
11	hexagon Rubber cushion	4
12	Philip screw GB/T845 ST2.9X8	4
13	screw GB/T5780 M5X10	4
14	support frame of Lower controller board	1
15	magnet	2
16	bottom cover	1
17	Adjustable feet	4
18	Spring washer	4
19	Power cord	1
20	Power socket	1
21	power Switch	1
22	screw GB/T5780 M5X10	2
23	remote control	1
24	Lower power board	1
25	resistance rope	2
26	Philip screw GB/T845 ST4X14	12
27	upper cover of plastic case with water	1
28	bottom cover of plastic case with water	1
30	Philip screw GB/T845 ST4X14	6
34	Nylon nut M6	2
35	Hook	2

## 7.3 Eksplosionstegning



Træningsudstyr fra Taurus® underkastes en streng kvalitetskontrol. Hvis fitnessudstyr købt hos os mod forventning skulle vise sig ikke at fungere perfekt, beklager vi dette meget og beder dig kontakte den oplyste kundeservice. Vi hjælper dig altid gerne via vores tekniske hotline.

### Fejlbeskrivelser

Dit træningsudstyr er udviklet således, at det altid giver mulighed for træning af høj kvalitet. Skulle der mod forventning opstå et problem bedes du starte med at læse brugsanvisningen. Ønsker du yderligere problemløsning, bedes du kontakte Fitshop eller ringe på vores gratis service-hotline. For at opnå den hurtigst mulige problemløsning bedes du beskrive fejlen så nøjagtigt som muligt.

Ud over den lovbestemte garanti yder vi en garanti på alt fitnessudstyr købt hos os iht. nedenstående bestemmelser.

### Dine rettigheder iht. loven påvirkes ikke af disse bestemmelser.

### Garantiindehaver

Garantien tilhører førstekøberen/enhver person, der får et produkt købt som nyt i gave af en førstekøber.

### Garantiperioder

Fra du modtager dit træningsudstyr påtager vi os de(n) garantiperiode(r), der fremgår af vores onlineshop. Garantiperioden, der er gældende for dit specifikke træningsudstyr, finder du på den respektive produktside.

### Reparationsudgifter

Vi vælger, om der skal ske enten reparation, udskiftning af beskadigede enkeltdele eller komplet udskiftning. Reservedele, som man selv skal anbringe ved opstilling af udstyret, skal udskiftes af garantiindehaveren selv og er ikke omfattet af reparationen. Efter udløb af garantiperioden ligger ansvaret for dele-, reparations-, installations- og forsendelsesomkostninger hos garantiindehaveren.

### Brugstiderne defineres som følger:

- + Hjemmebrug: Udelukkende privat anvendelse i private hjem op til 3 timer dagligt
- + Semiprofessionel brug: Op til 6 timer dagligt (f.eks. fysioterapi, hoteller, foreninger, motionsrum i virksomheder)
- + Professionel brug: Mere end 6 timer dagligt (f.eks. fitnesscentre)

### Garantiservice

Under garantiperioden repareres eller erstattes udstyr, der på grund af materiale- eller fabrikationsfejl er defekt, efter vores valg. Udskiftet udstyr eller dele af udstyr tilhører os. Garantiydelser medfører ikke en forlængelse af garantiperioden og udløser heller ikke en ny garanti.

## Garantibetingelser

For at gøre krav gældende om garanti skal du gøre følgende:

Kontakt kundeservice pr. e-mail eller telefon. Hvis produktet skal indsendes til reparation under garantien, påhviler omkostningerne forhandleren. Efter udløb af garantien påhviler transport- og forsikringsomkostningerne køberen. Hvis defekten er omfattet af vores garantiydelse, får du et stk. repareret eller nyt udstyr tilbage.

### Garantikrav er udelukket ved skader på grund af:

- + Misbrug eller usagkyndig behandling
- + Miljøpåvirkninger (fugt, varme, overspænding, støv etc.)
- + Tilsidesættelse af de sikkerhedsforanstaltninger, der gør sig gældende for udstyret
- + Tilsidesættelse af brugsanvisningen
- + Anvendelse af vold (f.eks. slag, stød, fald)
- + Indgreb, der ikke er foretaget af den af os autoriserede serviceadresse
- + Egenhændige forsøg på reparation

### Købskvittering og serienummer

Vær opmærksom på, at du skal kunne fremvise fakturaen for udstyret i tilfælde af garanti. For at vi kan identificere din modelversion samt af hensyn til vores kvalitetskontroller har vi ved alle henvendelser vedr. service brug for oplysning om udstyrets serienummer. Hav derfor så vidt muligt allerede serienummer samt kundenummer ved hånden, når du ringer til vores service-hotline. Dette gør det lettere at give dig en hurtig behandling.

Hvis du har problemer med at finde serienummeret på dit træningsudstyr, kan vores service-medarbejdere hjælpe dig på vej.

### Service uden for garantien

I tilfælde af mangler på dit træningsudstyr efter udløb af garantien eller i situationer, som ikke er omfattet af garantiydelsen, som f.eks. almindelig slitage, står vi gerne til rådighed for et individuelt tilbud. Kontakt venligst vores kundeservice, så vi sammen kan finde en hurtig og billig løsning af problemet. I disse tilfælde betaler du selv forsendelsesomkostningerne.

### Kommunikation

Mange problemer kan løses med blot en samtale med os i egenskab af din fagmand. Vi ved, hvor vigtig hurtig og ukompliceret problemafhelpning er for dig som bruger af træningsudstyret, så du kan træne med glæde uden de store afbrydelser. Derfor er vi også interesseret i en hurtig og ubureaukratisk løsning på dit problem. Hav derfor venligst dit kundenummer og serienummeret på det defekte udstyr ved hånden.



## 9 KONTAKT

DE	DK	FR
<p><b>TECHNIK</b></p> <p>☎ +49 4621 4210-900</p> <p>☎ +49 4621 4210-698</p> <p>✉ technik@sport-tiedje.de</p> <p>🕒 Öffnungszeiten entnehmen Sie unserer Homepage.</p>	<p><b>TEKNIK OG SERVICE</b></p> <p>☎ 80 90 16 50</p> <p>+49 4621 4210-945</p> <p>✉ info@fitshop.dk</p> <p>🕒 Åbningstider kan findes på hjemmesiden.</p>	<p><b>TECHNIQUE &amp; SERVICE</b></p> <p>☎ +33 (0) 189 530984</p> <p>+49 4621 42 10 933</p> <p>✉ info@fitshop.fr</p> <p>🕒 Vous trouverez les heures d'ouverture sur notre site Internet.</p>
<p><b>SERVICE</b></p> <p>☎ 0800 20 20277 (kostenlos)</p> <p>☎ 04621 4210 - 0</p> <p>✉ info@sport-tiedje.de</p> <p>🕒 Öffnungszeiten entnehmen Sie unserer Homepage.</p>	<p><b>PL</b></p> <p><b>DZIAŁ TECHNICZNY I SERWIS</b></p> <p>☎ 22 307 43 21</p> <p>+49 4621 42 10-948</p> <p>✉ info@fitshop.pl</p> <p>🕒 Godziny otwarcia można znaleźć na stronie głównej.</p>	<p><b>BE</b></p> <p><b>TECHNIQUE &amp; SERVICE</b></p> <p>☎ 02 732 46 77</p> <p>+49 4621 4210 933</p> <p>✉ info@fitshop.be</p> <p>🕒 Vous trouverez les heures d'ouverture sur notre site Internet.</p>
UK	NL	INT
<p><b>CUSTOMER SUPPORT</b></p> <p>☎ 00800 2020 2772</p> <p>+494621 4210 944</p> <p>✉ info@sport-tiedje.co.uk</p> <p>🕒 You can find the opening hours on our homepage.</p>	<p><b>TECHNISCHE DIENST &amp; SERVICE</b></p> <p>☎ +31 172 619961</p> <p>✉ service@fitshop.nl</p> <p>🕒 De openingstijden vindt u op onze homepage.</p>	<p><b>TECHNICAL SUPPORT &amp; SERVICE</b></p> <p>☎ +49 4621 4210-944</p> <p>✉ service-int@sport-tiedje.de</p> <p>🕒 You can find the opening hours on our homepage.</p>
ES	AT	CH
<p><b>TECNOLOGÍA Y SERVICIOS</b></p> <p>☎ 911 238 029</p> <p>✉ info@fitshop.es</p> <p>🕒 Consulta nuestro horario de apertura en la página web.</p>	<p><b>TECHNIK &amp; SERVICE</b></p> <p>☎ 0800 20 20277 (Freecall)</p> <p>+49 4621 42 10-0</p> <p>✉ info@sport-tiedje.at</p> <p>🕒 Öffnungszeiten entnehmen Sie unserer Homepage.</p>	<p><b>TECHNIK &amp; SERVICE</b></p> <p>☎ 0800 202 027</p> <p>+49 4621 42 10-0</p> <p>✉ info@fitshop.ch</p> <p>🕒 Öffnungszeiten entnehmen Sie unserer Homepage.</p>

På denne webside finder du en detaljeret oversigt inkl. adresse og åbningstider for alle filialer tilhørende Sport-Tiedje Group i ind- og udland:

[www.fitshop.dk/oversigt-over-sport-tiedje-butikker](http://www.fitshop.dk/oversigt-over-sport-tiedje-butikker)

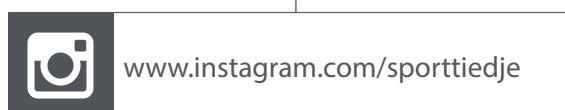
# VI LEVER FOR FITNESS

## WEBSHOP OG SOCIALE MEDIER

Sport-Tiedje er med sine nuværende 80 filialer Europas største fagmarked for fitnessmaskiner til hjemmebrug og en af de mest ansete online-forhandlere af fitnessudstyr på verdensplan. Privatkunder foretager bestillinger via vores 25 webshops på det pågældende lands sprog eller får sammensat deres drømmeudstyr i lokale filialer. Derudover er virksomheden leverandør af professionelle maskiner til udholdenheds- og styrketræning til fitnesscentre, hoteller, sportsforeninger, firmaer og fysioterapeuter.

Sport-Tiedje tilbyder et bredt sortiment af træningsmaskiner fra kendte producenter, egne udviklede produkter af høj kvalitet og en lang række serviceydelser, f.eks. opstillingservice og idrætsvidenskabelig rådgivning før og efter købet. Til dette formål har virksomheden ansat en lang række idrætsforskere, fitnessstrænere og eliteudøvere.

Besøg os også på vores platforme for sociale medier eller på vores blog!



**TAURUS**

The logo for cardiostrong, featuring the brand name in a blue sans-serif font with stylized blue and white horizontal lines on either side.

**BODYCRAFT**

The logo for cardiojump, featuring a black silhouette of a person jumping inside a circle, followed by the brand name in a bold, lowercase sans-serif font.





**TAURUS®**