

DUKEFITNESS

MONTERINGS- OG BRUGSVEJLEDNING



max. 120 kg



~ 30 Min.



30 kg

L 117 | B 61 | H 123

DUSC40.01.04

Vare-nr. DU-SC40

INDOOR BIKE **SC40**



Indholdsfortegnelse

1	GENERELLE INFORMATIONER	7
1.1	Tekniske data	7
1.2	Personlig sikkerhed	8
1.3	Opstillingssted	9
2	MONTERING	10
2.1	Generelle anvisninger	10
2.2	Pakkens indhold	11
2.3	Opstilling	12
2.4	Indstillinger på udstyret	17
2.4.1	Indstilling af pedalremmen	17
2.4.2	Indstilling af modstanden	17
2.4.3	Nødbremsefunktion	17
2.4.4	Indstilling af sadlen	18
2.4.5	Indstilling af styret	18
3	BRUGSANVISNING	19
3.1	Konsolvisning	19
3.2	Tastfunktioner	19
3.3	Batteri	20
4	OPBEVARING OG TRANSPORT	21
4.1	Generelle anvisninger	21
4.2	Transporthjul	21
5	FEJLAFHJÆLPNING, PLEJE OG VEDLIGEHOLDELSE	22
5.1	Generelle anvisninger	22
5.2	Fejl og fejldiagnose	22
5.3	Kalender for vedligeholdelse og inspektion	23
6	BORTSKAFFELSE	23
7	ANBEFALING AF TILBEHØR	24

8	RESERVEDELSBESTILLING	25
8.1	Serienummer og modelbetegnelse	25
8.2	Liste over dele	26
8.3	Ekspllosionstegning	28
9	GARANTI	29
10	KONTAKT	31



Kære kunde

Mange tak for at du har valgt en fitnessmaskine af mærket Duke Fitness. Duke Fitness tilbyder trænings- og fitnessudstyr, der gør det nemt at starte med at træne, holde sig i form og tabe sig. Vi vil gerne hjælpe dig med at opnå dine træningsmål og håber, at du kan realisere disse med dit nye fitnessudstyr. Hvis du har spørgsmål til din træning eller din nye træningsmaskine, eller ønsker du at supplere dit træningsrum med yderligere udstyr, er du mere end velkommen til at kontakte os. Vi ønsker dig rigtig god fornøjelse!

Dit fitness team hos Fitshop og Duke Fitness
Du kan læse mere på www.fitshop.dk

Tilsligtet anvendelse

Udstyret må kun anvendes til det tilsigtede.

Udstyret er kun beregnet til hjemmebrug. Udstyret er ikke beregnet til semiprofessionel (f.eks. hospitaler, foreninger, hoteller, skoler osv.) og erhvervsmæssig/professionel brug (f.eks. fitnesscentre).

KOLOFON

Sport-Tiedje GmbH
Europas nr. 1 inden for hjemmefitness

International Headquarters
Flensburger Straße 55
24837 Slesvig
Tyskland

Direktører:
Christian Grau
Sebastian Campmann
Dr. Bernhard Schenkel
Handelsregister HRB 1000 SL
Byretten i Flensborg
Moms-nr.: DE813211547

ANSVARFRASKRIVELSE



©2019 Duke er et registreret varemærke tilhørende firmaet Sport-Tiedje GmbH. Alle rettigheder forbeholdes. Enhver brug af dette varemærke uden udtrykkelig skriftlig tilladelse fra Sport-Tiedje er forbudt.

Produkt og brugsanvisning kan blive genstand for ændringer. De tekniske specifikationer kan ændres uden forudgående varsel.

OM DENNE VEJLEDNING

Læs venligst hele vejledningen grundigt før montering og før brug første gang. Vejledningen hjælper dig med hurtig opstilling og forklarer sikker håndtering. Sørg for, at alle personer, der træner med udstyret (især børn og personer med fysiske, sensoriske, mentale eller motoriske handicap) altid oplyses om denne vejledning og dens indhold. I tvivlstilfælde skal ansvarlige personer føre opsyn med brugen af udstyret.



Grundet løbende ændringer og softwareoptimeringer kan det være nødvendigt at tilpasse brugsvejledningen. Skulle du støde på uligheder under montagen eller under brug, så tjek venligst vejledningen, der er uploadet i webshoppen. Der finder du altid den nyeste vejledning.

Udstyret er rent sikkerhedsteknisk konstrueret iht. den nyeste viden. Eventuelle farekilder, der kan forårsage tilskadekomst, er udelukket så godt som muligt. Kontrollér, at opstillingsanvisningen er blevet fulgt korrekt, og at alle udstyrets dele sidder godt fast. Ved behov skal vejledningen gennemgås igen, så eventuelle fejl kan afhjælpes.

Følg de oplyste sikkerheds- og serviceanvisninger nøje. Enhver brug, der afviger fra dette, kan medføre sundhedsskader, ulykker eller beskadigelser, som producenten og forhandleren ikke påtager sig noget ansvar for.

Følgende sikkerhedsanvisninger kan forekomme i denne brugsanvisning:

► **OBS**

Denne oplysning står foran eventuelle skadelige situationer, der ved tilsidesættelse kan medføre materielle skader.

⚠ **FORSIGTIG**

Denne oplysning står foran eventuelle skadelige situationer, der ved tilsidesættelse kan medføre let/mindre alvorlig tilskadekomst!

⚠ **ADVARSEL**

Denne oplysning står foran eventuelle skadelige situationer, der ved tilsidesættelse kan medføre meget alvorlig tilskadekomst eller dødsfald!

⚠ **FARE**

Denne oplysning står foran eventuelle skadelige situationer, der ved tilsidesættelse medfører meget alvorlig tilskadekomst eller dødsfald!

ⓘ **BEMÆRK**

Denne oplysning står foran anden nyttig information.

Gem denne vejledning med henblik på information, vedligeholdelse eller reservedelsbestilling!

1.1 Tekniske data

LED - angivelse af

- + Træningstid i min.
- + Træningsdistance i km
- + Kalorieforbrug i kcal
- + Puls

Bremsesystem:

Manuel magnetisk bremsesystem

Mål og vægt

Varens vægt (brutto, inkl. emballage):	34,5 kg
Varens vægt (netto, uden emballage):	30 kg
Emballagens mål (LxBxH):	107 cm x 26 cm x 85 cm
Opstillet mål (LxBxH):	117 cm x 61 cm x 123 cm
Maksimal brugervægt:	120 kg

1.2 Personlig sikkerhed

FARE

- + Inden du begynder at bruge udstyret, bør din egen læge vurdere, om træningen set ud fra et helbredsmæssigt syn passer til dig. Dette gælder især personer, der har arvelige anlæg for forhøjet blodtryk eller hjertelidelser, er over 45 år, ryger, har for højt kolesteroltal, er overvægtige og/eller inden for det seneste år ikke har dyrket motion regelmæssigt. Hvis du er i medicinsk behandling, som påvirker din puls, skal du aftale rådføre dig med din læge.
- + Vær opmærksom på, at overdreven træning kan udsætte dit helbred for alvorlig fare. Vær også opmærksom på, at systemer til overvågning af pulsen kan være unøjagtige. Så snart du mærker tegn på svaghed, kvalme, svimmelhed, smerter, åndenød eller andre unormale symptomer, skal du straks afbryde træningen og i nødstilfælde kontakte egen læge.

ADVARSEL

- + Brug at dette udstyr er ikke tilladt for børn under 14 år.
- + Børn må ikke opholde sig i nærheden af udstyret uden opsyn.
- + Personer med handicap skal fremvise medicinsk tilladelse og være under nøje opsyn, når de bruger enhver form for træningsudstyr.
- + Udstyret må principielt ikke anvendes af flere personer samtidigt.
- + Hvis dit træningsudstyr er udstyret med en Safety Key, skal klipsen til denne Safety Key før brug sættes fast på dit tøj. Hvis du falder, kan den bruges til at udløse et NØDSTOP på dit udstyr.
- + Hold hænder, fødder og andre kropsdele samt hår, tøj, smykker og andre genstande væk fra udstyrets bevægelige dele, da de ellers kan komme til at hænge fast i udstyret.
- + Anvend ikke løst tøj eller tøj med vidde, men egnet sportstøj. Sørg for at bære sportssko med egnede såler, helst af gummi eller andet skridsikkert materiale. Sko med hæle, lædersåler, knopper eller pigge er uegnede. Træn aldrig barfodet.

FORSIGTIG

- + Hvis dit udstyr skal sluttes til lysnettet med et strømkabel, skal du sikre dig, at kablet ikke udgør en potentiel fare for at personer kommer til at snuble over det.
- + Sørg for, at ingen personer opholder sig i udstyrets bevægelsesområde under træningen, så du selv og andre personer ikke kommer i fare.

OBS

- + Der må ikke stikkes genstande af nogen art ind i udstyrets åbninger.

1.3 Opstillingssted

ADVARSEL

- + Anbring ikke udstyret i hovedgennemgange eller på flugtveje.

FORSIGTIG

- + Vi anbefaler at opstille redskabet et sted, hvor du har tilstrækkelig plads til alle sider for at kunne udføre træningen sikkert. Vær opmærksom på, at du skal beregne mindst 30 cm til hver side samt mindst 15 cm foran og bagved redskabet. Ovennævnte er minimale mål for at kunne benytte redskabet sikkert.
- + Den anbefalede frie plads omkring redskabet bør til enhver tid være mindst 60 cm til hver side samt 45 cm foran og bagved redskabet
- + Kontrollér, at der er god ventilation i motionsrummet under træningen og at der ikke er træk.
- + Vælg et opstillingssted, hvor der både foran og ved siden af udstyret altid vil være tilstrækkeligt med frirum/en sikkerhedszone.
- + Udstyrets opstillings- og påbygningsareal skal være plant, belastbart og fast.

► OBS

- + Udstyret må kun anvendes indendørs i tilstrækkeligt tempererede og tørre rum (omgivelsestemperatur mellem 10°C og 35°C). Brug i det fri eller i rum med høj luftfugtighed (over 70 %), som f.eks. svømmehaller, er ikke tilladt.
- + For at beskytte eksklusive gulvbelægninger (parket, laminat, kork, tæppe) mod trykmærker og sved og for udligne lette ujævnheder i gulvet kan du anvende en gulvbeskyttelsesmåtte.

2.1 Generelle anvisninger

FARE

- + Sørg for ikke at lade værktøj og emballage som f.eks. folie eller smådele ligge rundt omkring, da børn ellers risikerer at blive kvalt. Sørg for at holde børn på afstand under monteringen af udstyret.

ADVARSEL

- + Vær opmærksom på advarslerne anbragt på udstyret, så du reducerer risikoen for tilskadekomst.

FORSIGTIG

- + Åbn ikke emballagen, når den ligger på siden.
- + Sørg for at have tilstrækkelig bevægelsesfrihed i alle retninger under opstillingen.
- + Opstillingen af udstyret skal som minimum udføres af to voksne. Ved tvivl skal du få en tredje person med teknisk viden til at hjælpe dig.

OBS

- + For at undgå skader på udstyret og på gulvet skal du foretage opstillingen på en underlægningsmåtte eller på pappet fra emballagen.

BEMÆRK

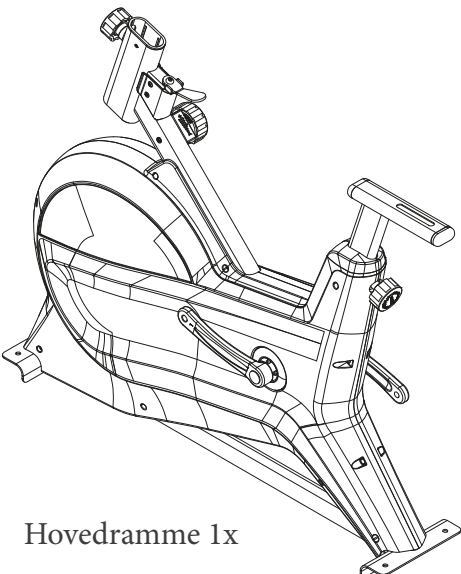
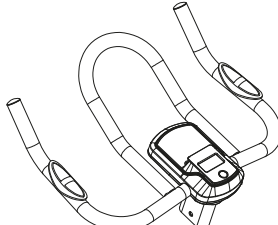
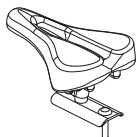
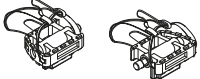
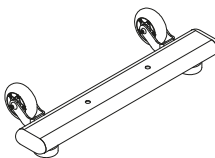
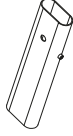
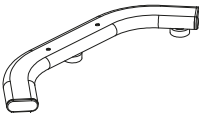
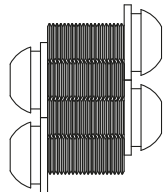
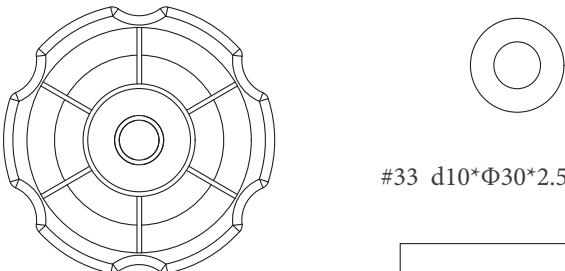
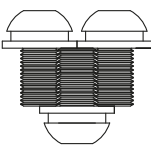
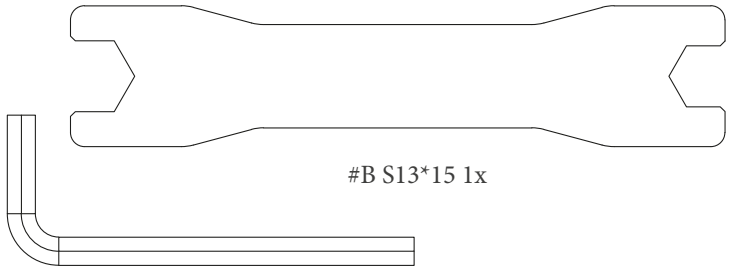
- + For at gøre opstillingen så nem som mulig, kan der allerede være monteret et par skruer og møtrikker på forhånd.
- + Opstil så vidt muligt udstyret dér, hvor det senere skal bruges.

2.2 Pakkens indhold

Pakken indeholder delene vist i det følgende. Start venligst med at kontrollere, om alle dele og alt værktøj, der hører til udstyret, fulgte med ved levering, og om der foreligger skader. Ved reklamation skal forhandleren kontaktes direkte.

FORSIGTIG

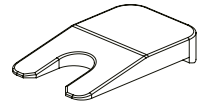
Hvis dele af pakkens indhold mangler eller er beskadiget, må der ikke foretages opstilling.

 <p>Hovedramme 1x</p>	 <p>Styr 1x</p>	 <p>Sadelskinne 1x</p>	 <p>Pedaler 2x</p>
	 <p>Fod (forrest) 1x</p>	 <p>Konsolmast 1x</p>	<p>Skrue- og værktøjssæt 1x</p>
	 <p>Fod (bagerst) 1x</p>		<p>Brugsvejledning 1x</p>
	 <p>#9 M8*20*S6 4x #10 d8 4x #11 d8*Φ16*1.5 4x</p>	 <p>#34 M10*Φ58*32 1x</p> <p>#33 d10*Φ30*2.5 1x</p>	
 <p>#10 d8 3x #11 d8*Φ16*1.5 3x #76 M8*16*S6 3x</p>	 <p>#A S6 1x</p> <p>#B S13*15 1x</p>		

2.3 Opstilling

► OBS

Fjern bremsestopperen på bremsegrebet, før du går i gang med monteringen.



Studér de enkelte viste monteringsstrin nøje inden opstilling, og udfør monteringen i overensstemmelse med den viste rækkefølge.

❗ BEMÆRK

Skru først alle dele løst sammen, og kontrollér, om pasformen er korrekt. Skal du først spænde skruerne ved hjælp af værktøjet, når du opfordres til det.

Trin 1: Montering af den forreste og bagerste fod samt pedaler

1. Montér den forreste og bagerste fod (1 & 12) på hovedrammen (81) med fire skruer (9), fire fjederskiver (10) og fire spændeskiver (11), og spænd skruerne (9) fast med unbrakonøglen (A).

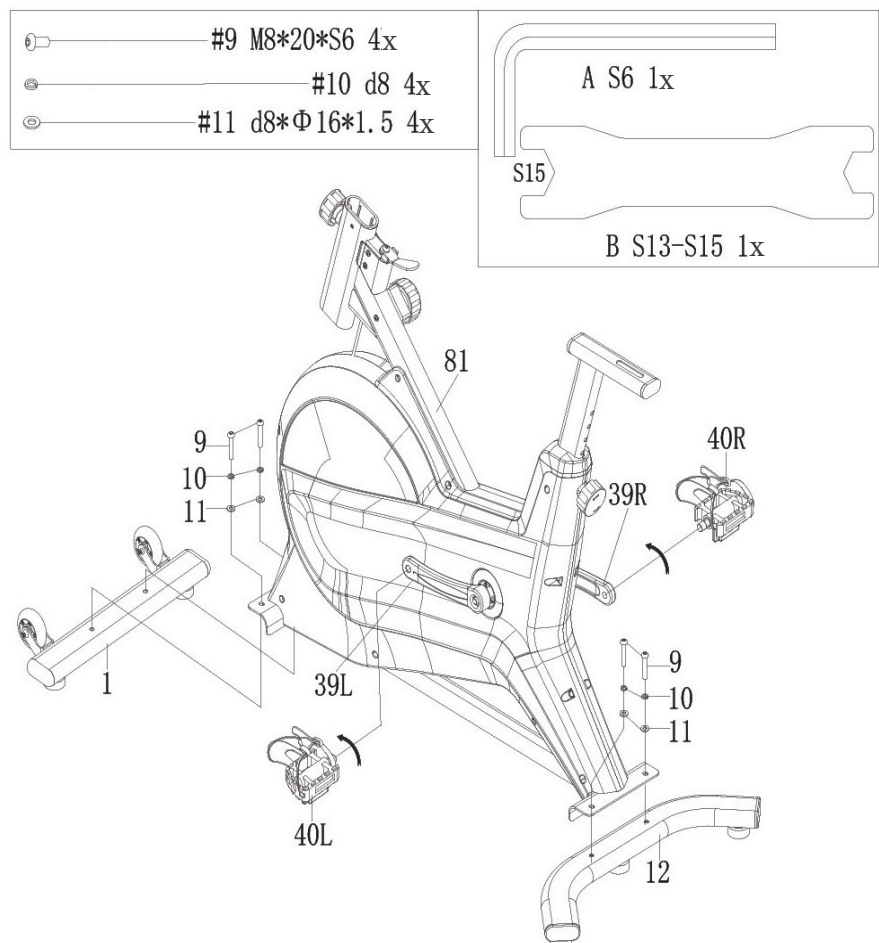
❗ BEMÆRK

Pedalerne (27L/R) er markeret med hhv. "L" og "R" for venstre og højre. Vær opmærksom på at montere den rigtige pedal på den tilsvarende pedalarm.

2. Montér den venstre pedal (40L) på den venstre pedalarm (39L) ved at dreje pedalen (40L) mod uret med hånden, til den sidder fast, og spænd den derefter fast med en fastnøgle (B).
3. Montér den højre pedal (40R) på den højre pedalarm (39R) ved at dreje pedalen (40R) med uret med hånden, til den sidder fast, og spænd den derefter fast med en fastnøgle (B).

⚠ FORSIGTIG

Vær opmærksom på at skrue pedalerne helt ind.



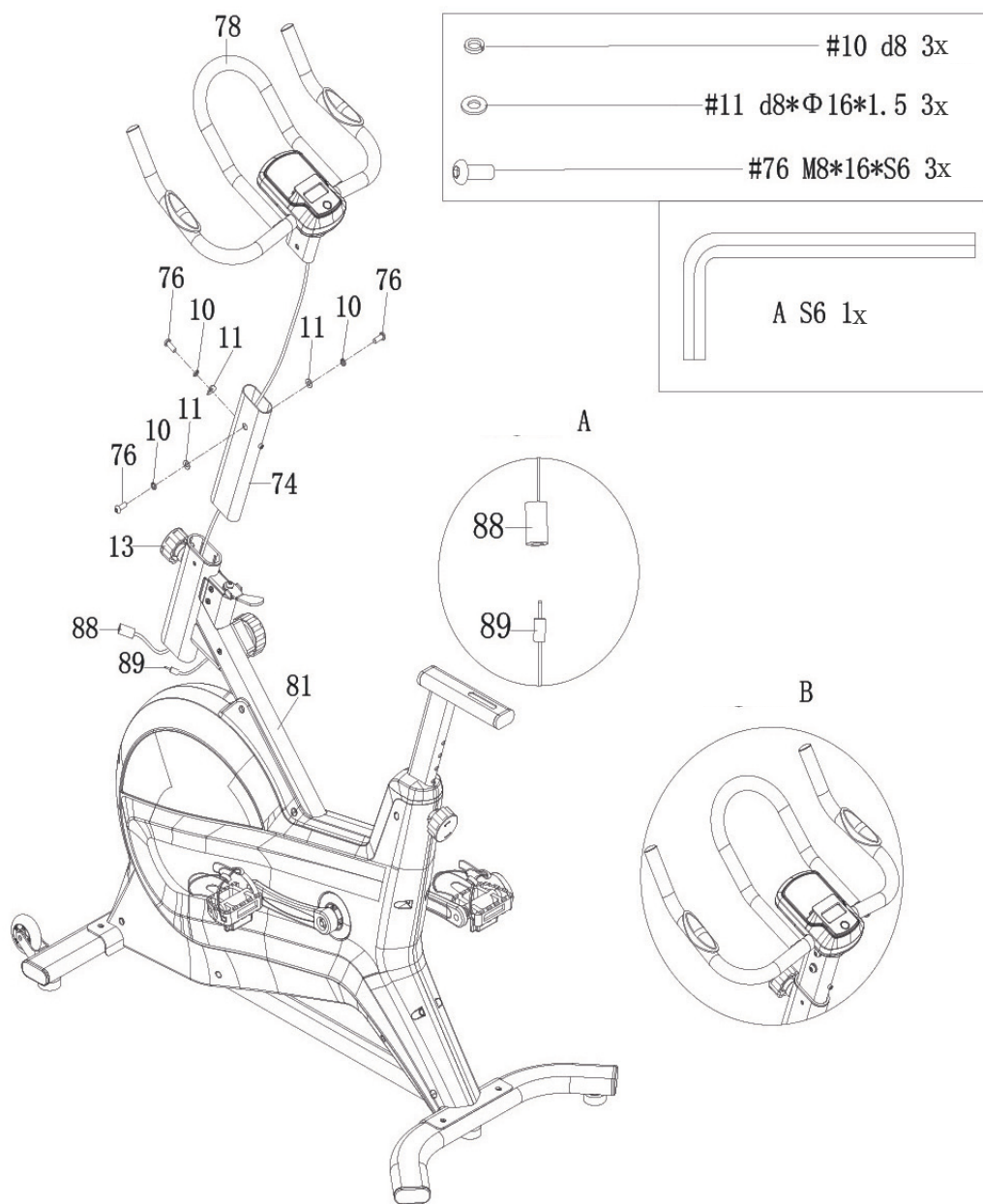
Trin 2: Montering af konsolmasten

1. Stik kablet (88) gennem konsolmasten (74) og hoveddrammen (81).

► OBS

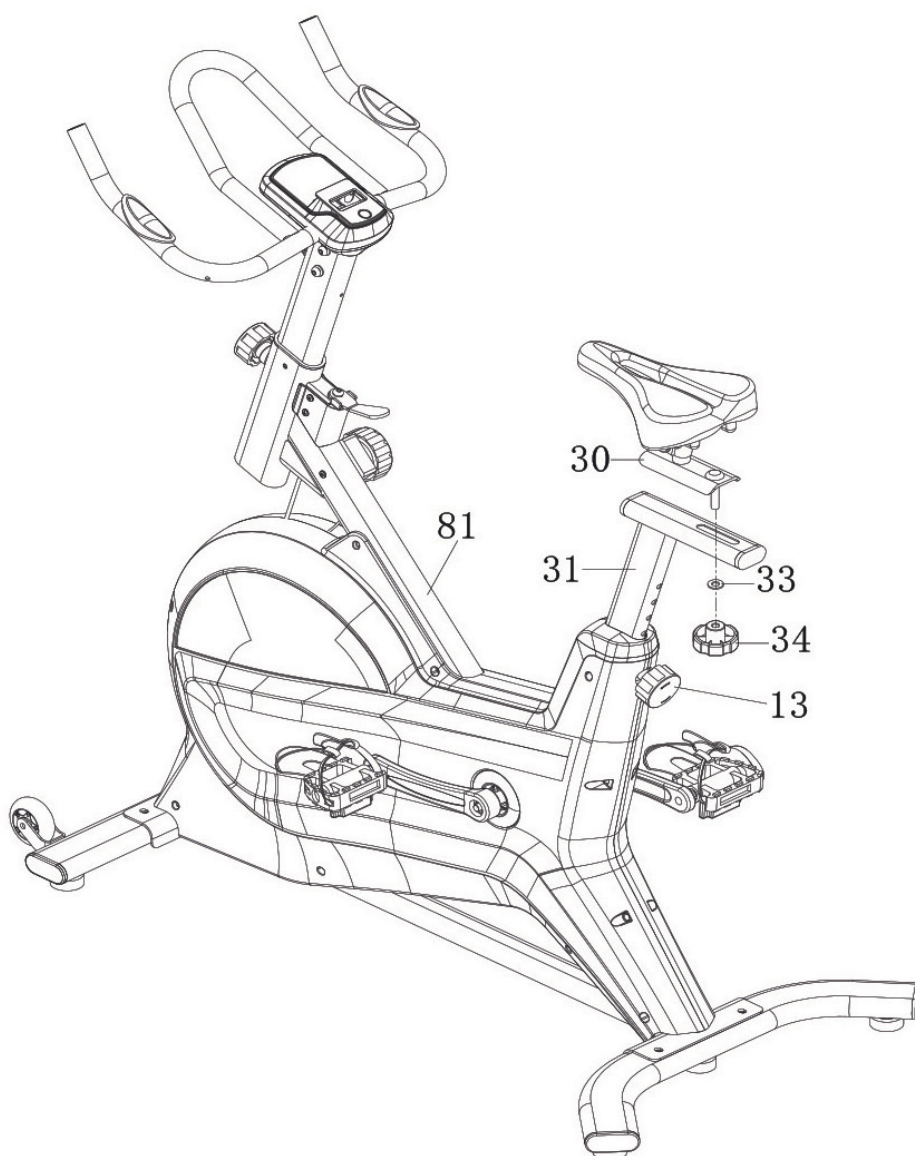
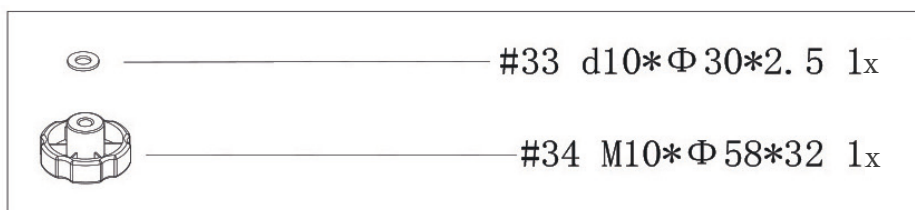
Pas på, at kablerne ikke komme i klemme, når du udfører følgende trin.

2. Montér styret (78) på konsolmasten (74) med tre skruer (76), tre fjederskiver (10) og tre spændeskiver (11) og spænd skruerne (76) fast med unbrakonøglen (A) (ill. B).
3. Løsn drejeknappen (13) og træk den ud.
4. Skub konsolmasten (74) i hoveddrammen (81) og positionér masten i den ønskede højde.
5. Fastgør konsolmasten (74) med den løsnede drejeknap (13) ved at spænde den fast igen.
6. Forbind kablerne (88) og (89) (ill. A).



Trin 3: Montering af sadlen

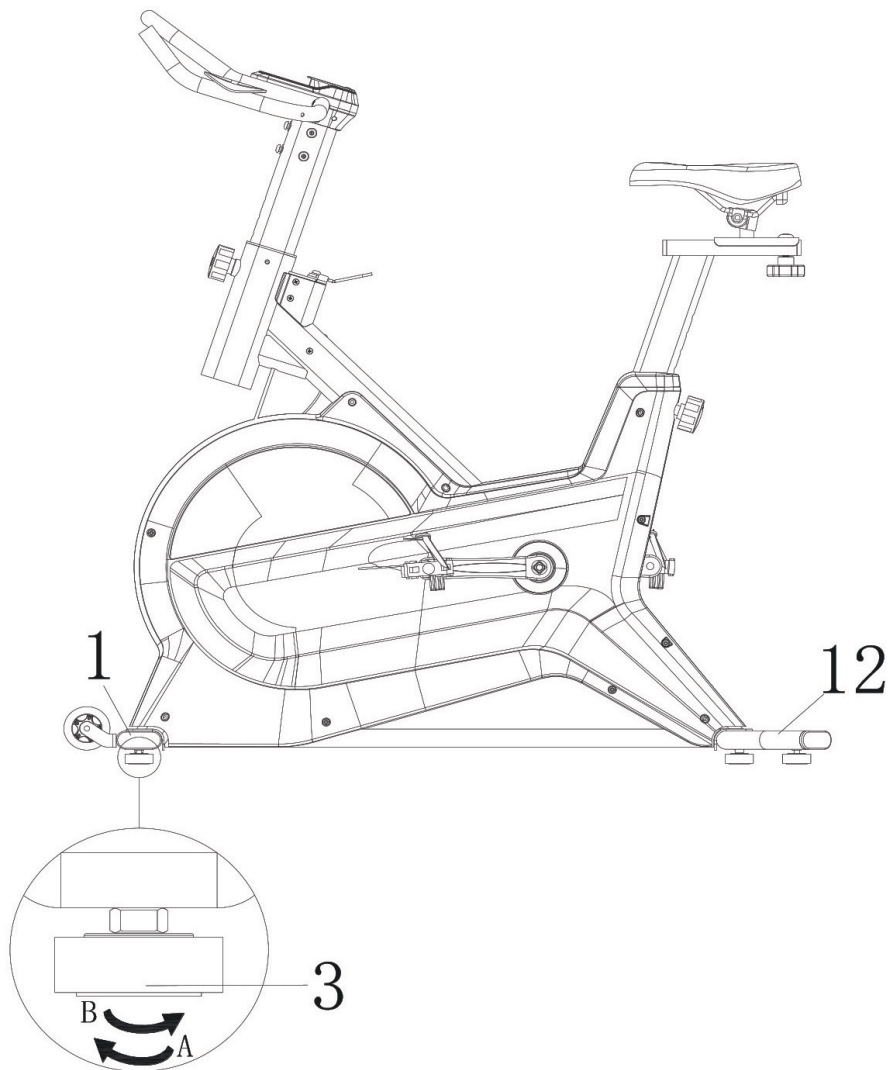
1. Montér sadelskinnen (30) på sadelrammen (31) med en spændeskive (33) og drejknappen (34).
2. Spænd derefter alle skruer fast.



Trin 4: Justering af fødderne

Ved ujævnheder i gulvet kan du stabilisere udstyret ved at dreje på skruefødderne (3), der er anbragt under fødderne (1 & 12).

1. Løft udstyret på den ønskede side, og drej på skruefoden under foden.
2. Drej skruen med uret for at skrue den ud og øge udstyrets højde.
3. Drej mod uret for at sænke udstyrets højde.

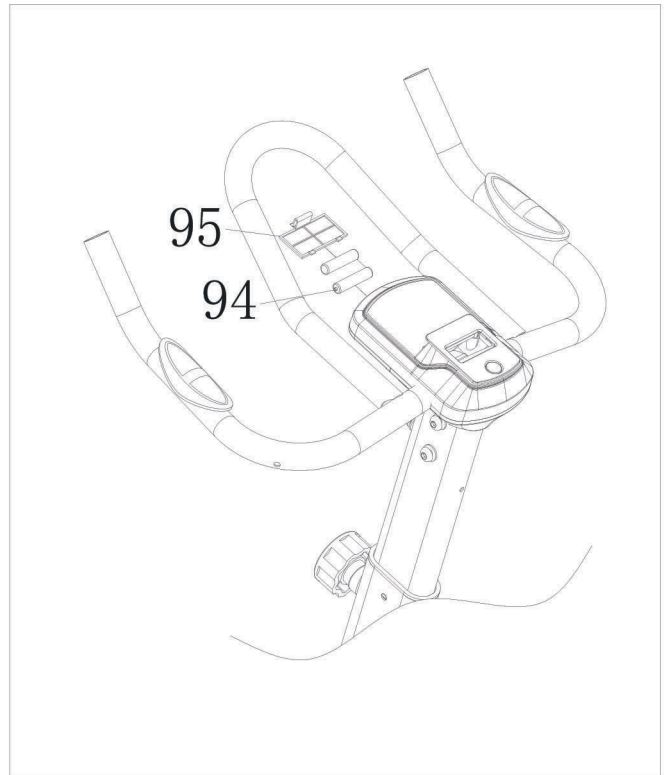


Trin 4: Indsættelse af batterier

❗ **BEMÆRK**

Vær opmærksom på de rigtige poler (+ og -).

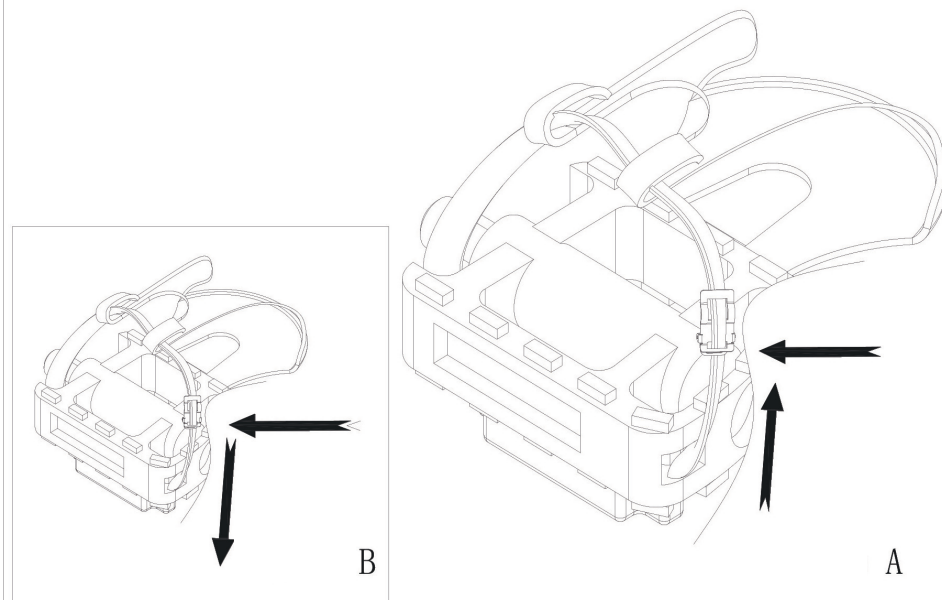
1. Fjern batteridækslet (95) fra konsollen og sæt de medleverede batterier (94) i.
2. Luk batteridækslet igen.



2.4 Indstillinger på udstyret

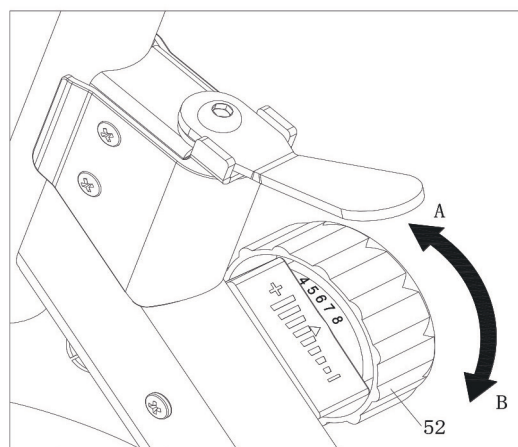
2.4.1 Indstilling af pedalremmen

- + Sidder remmen på pedalen for stramt; tryk på spændet og træk remmen op ad for at løsne den. (ill. A).
- + Sidder remmen på pedalen for løst; tryk på spændet og træk remmen ned ad for at stramme den (ill. B).



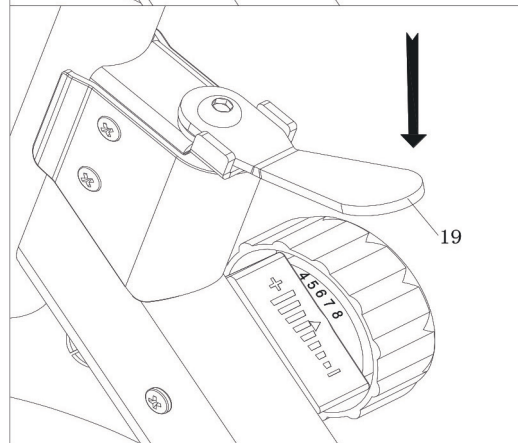
2.4.2 Indstilling af modstanden

- + Drej drejeknappen (52) ("+") med uret for at øge modstanden (A).
- + Drej drejeknappen (52) ("-") mod uret for at reducere modstanden (B).



2.4.3 Nødbremsefunktion

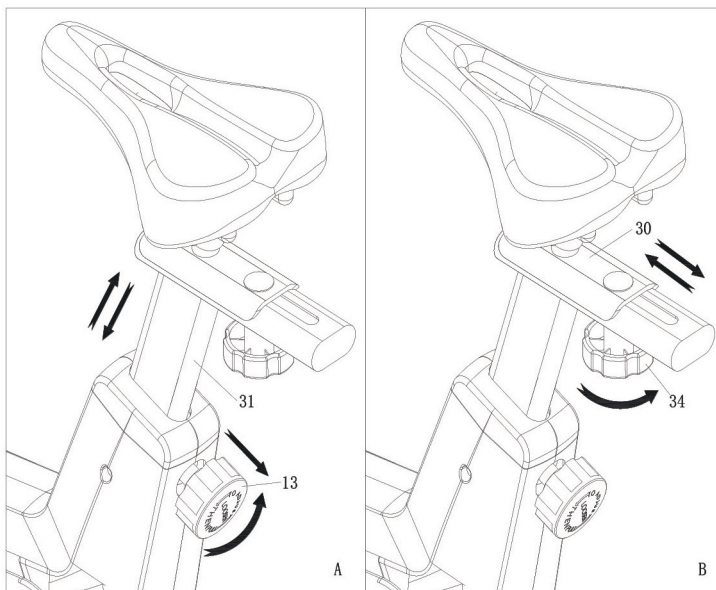
- + Bremsgrebet (19) er en nødbremse. Anvend denne sikkerhedsfunktion i alle situationer, hvor du stiger af cyklen eller skal standse svinghjulet på indoor biken. Tryk fast på bremsegrebet (19) i løbet af træningen for at få indoor biken til at standse med det samme.



2.4.4 Indstilling af sadlen

Sadlen på denne indoor bike er udstyret med en trinløs, vandret og lodret justering.

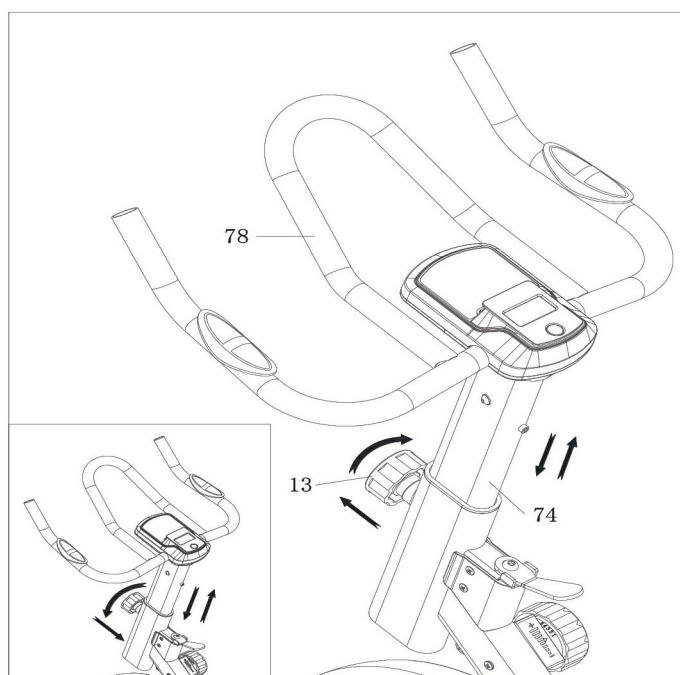
- + Lodret justering: Løsn og træk drejknappen (13) på sadelrammen (31) ud, og løft eller sænk sadlen til den ønskede højde. Spænd drejknappen (13) fast igen, når du har fundet den rigtige position (ill. A).
- + Vandret justering: Løsn drejknappen (34) på sadelskinnen (30) og skub sadelskinnen (30) i den ønskede position. Spænd drejknappen (34) fast igen, når du har fundet den rigtige position.



2.4.5 Indstilling af styret

Styret på denne indoor bike kan justeres i højden.

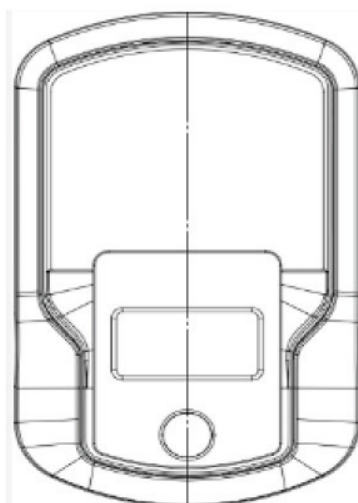
- + Justering af styrets (78) højde: Løsn og træk drejknappen (13) på konsolmasten (74), og skub konsolmasten (74) op eller ned til den ønskede højde. Spænd drejknappen (13) fast igen, når du har fundet den rigtige position.



ⓘ BEMÆRK

Sørg for at lære alle udstyrets funktioner og indstillingsmuligheder at kende, før du begynder træningen. Få forklaret dette produkts korrekte anvendelse af en fagmand.

3.1 Konsolvisning



TIME (tid)	+ Viser træningstiden + Interval 0:00 – 99:59 min
SPEED (hastighed)	+ Viser den aktuelle hastighed + Interval 0,0 – 240 km/t
DISTANCE	+ Viser den tilbagelagte distance + Interval 0 – 999,9 km
CALORIES (kalorier)	+ Viser kalorieforbrug + Interval 0 – 999,9 kcal
PULSE (puls)	+ Viser pulsen + Interval 0 – 240 hjerteslag/min
SCAN	+ Automatisk skiftende visning af de enkelte parametre (TIME - SPEED - DISTANCE - CALORIES - PULSE)
BATTERY (batteri)	+ Batterierne skal udskiftes, når de er tomme. Der skal bruges to AAA-batterier.

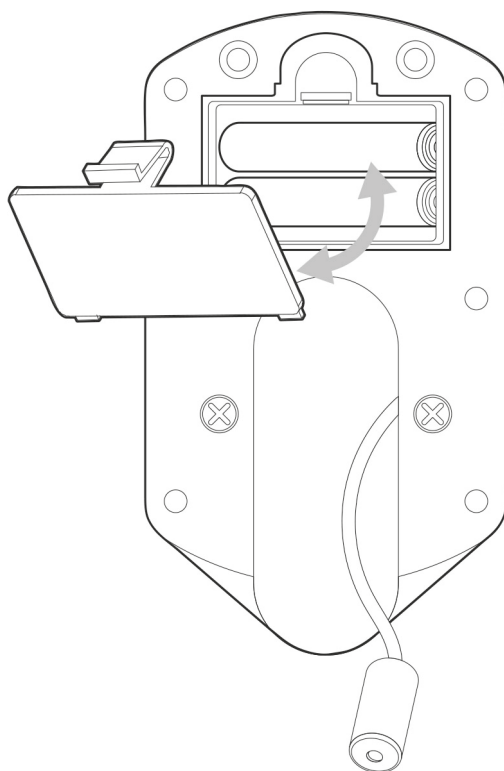
3.2 Tastfunktioner

MODE	Tryk på denne tast for at skifte manuelt mellem de forskellige visninger på konsollen.
-------------	--

3.3 Batteri

Konsollen drives af to AAA 1,5V batterier. Hvis konsollen ikke fungerer korrekt, er batteriene muligvis tomme. Følg instruktionerne for at udskifte batterierne.

1. Åbn batteridækslet og fjern batterierne.
2. Sæt to nye AAA 1,5V batterier i og luk dækslet igen.



4.1 Generelle anvisninger

► OBS

- + Kontrollér, at udstyret på det valgte opstillingssted er beskyttet mod fugt, støv og snavs. Opbevaringsstedet skal være tørt og have god ventilation og en konstant omgivelsestemperatur mellem 5°C og 45°C.

⚠ ADVARSEL

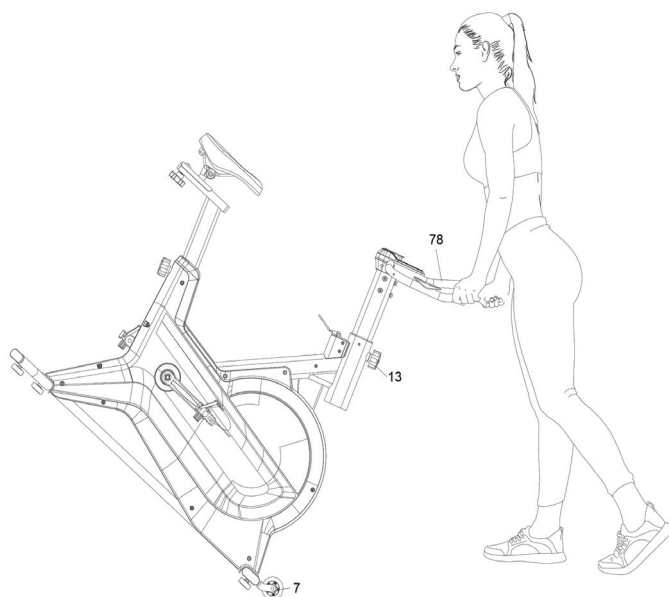
- + Der skal vælges et opbevaringssted, hvor det er udelukket at tredjemand eller børn kan misbruge udstyret.
- + Hvis dit udstyr ikke råder over transporthjul, skal udstyret adskilles før transport.

4.2 Transporthjul

► OBS

Hvis du ønsker at transportere dit udstyr over særlig følsom og blød gulvbelægning, som parket, gulvbrædder eller laminat, skal du lægge f.eks. pap eller lignende ud på transportstrækningen for at undgå eventuelle gulvskader.

1. Stil dig foran udstyret, og løft det lidt, indtil vægten hviler på transporthjulene. Nu kan du let skubbe udstyret hen til en ny position. For længere transportstrækninger skal udstyret adskilles og emballeres sikkert.
2. Vælg den nye placering under overholdelse af anvisningerne i afsnit 1.3 i denne brugsanvisning.



5.1 Generelle anvisninger



ADVARSEL

- + Foretag ikke usagkyndige ændringer på udstyret.



FORSIGTIG

- + Beskadigede eller udtjente komponenter kan påvirke din sikkerhed og udstyrets levetid. Udskift derfor straks beskadigede eller slidte komponenter. Kontakt i så fald din forhandler. Udstyret må ikke anvendes, før det er blevet repareret. Anvend ved behov kun originale reservedele.

► OBS

- + Udover de anvisninger og anbefalinger, der nævnes her, vedr. vedligeholdelse og pleje kan der være behov for yderligere service- og/eller reparationsydelser; disse ydelser må kun udføres af autoriserede serviceteknikere.

5.2 Fejl og fejldiagnose

Udstyret underkastes regelmæssigt kvalitetskontroller under produktionen. Der kan dog trods dette opstå fejl eller fejlfunktion på udstyret. Det er ofte enkeltdele, der er skyld i disse fejl, og udskiftning er oftest tilstrækkelig. De hyppigste fejl og afhjælpningen af dem findes i følgende oversigt. Hvis udstyret trods dette ikke fungerer korrekt, skal du kontakte din forhandler.

Fejl	Årsag	Afhjælpning
Knirken i pedalområdet	Løse pedaler	Spænd pedalerne
Knirkende lyde	Skruerne er løse eller for faste	Tjek skruerne
Udstyret vakler	Udstyret står ikke lige	Udlign justeringsfødderne
Styr/sadel vakler	Løse skruer	Spænd skruerne
Display viser ingenting/fungerer ikke	Tomme batterier eller løse kabelforbindelser	Udskift batterier eller tjek stikforbindelser / adapter
Ingen pulsvisning	<ul style="list-style-type: none"> + Forstyrrende signaler i rummet + Uegnet pulsbælte + Positionering af pulsbælte ikke korrekt + Pulsbælte defekt eller tomt batteri + Pulsvisning defekt 	<ul style="list-style-type: none"> + Fjern forstyrrende signaler (fx smartphone, WiFi, robotstøvsuger osv.) + Brug et egnet pulsbælte (se ANBEFALING AF TILBEHØR) + Anbring pulsbæltet igen og/eller fugt elektroderne + Udskift batterierne + Tjek om pulsmåling er mulig via håndpuls

5.3 Kalender for vedligeholdelse og inspektion

For at undgå skader på grund af kropssved, skal udstyret altid rengøres med et fugtigt håndklæde (ingen opløsningsmidler!) efter hvert træningspas.

Følgende rutinemæssige opgaver skal udføres med de oplyste tidsintervaller:

Komponent	Ugentligt	Månedligt
Display, konsol	R	I
Kunststofafdækninger	R	I
Skruer og kabelforbindelser		I
Pedalernes fasthed		I
Forklaring: R = rengøring; I = inspektion		

6 BORTSKAFFELSE

Dette udstyr må efter endt levetid ikke bortskaffes sammen med det almindelige husholdningsaffald, men skal afleveres til en kommunal genbrugsstation til genbrug af elektrisk og elektronisk udstyr. Yderligere oplysninger fås hos den lokale genbrugsstation i din kommune.



Materialerne skal genanvendes iht. deres mærkning. Med genanvendelse, udnyttelse af materialer eller andre former for genbrug af udtjent udstyr yder du et vigtigt bidrag til beskyttelse af miljøet.

7 ANBEFALING AF TILBEHØR

For at gøre din træningsoplevelse endnu mere behagelig og effektiv anbefaler vi dig at supplere dit fitnessudstyr med tilhørende tilbehør. Det kan f.eks. være en **gulvmåtte**, der får dit fitnessudstyr til at stå sikkert og også beskytter gulvet mod dryppende sved, men det kan også være ekstra håndlister på bestemte løbebånd eller **silikonespray**, så bevægelige dele holdes i gang.

Hvis du har købt fitnessudstyr med pulstræning, og du vil træne efter din puls, anbefaler vi på det kraftigste, at du bruger et kompatibelt pulsbælte, da du derved garanteres en optimal overførsel af pulsen. Ved multimaskiner kan du evt. købe ekstra **trækhåndtag** eller **vægte**.

Vores sortiment af tilbehør byder på optimal kvalitet og gør træningen endnu bedre. Hvis du vil vide mere om kompatibelt tilbehør, kan du gå ind på vores webshop på siden med detaljer om produktet (dette gøres lettest ved at indtaste varenummeret i søgefeltet øverst) og køre ned på siden til det anbefalede tilbehør. Du kan naturligvis også kontakte vores kundeservice: Telefonisk, via e-mail, i en af vores filialer eller ved hjælp af vores kanaler for sociale medier. Vi er altid klar til at hjælpe dig!



Gulvmåtte



Pulsbælte



Håndklæder



Silikonespray



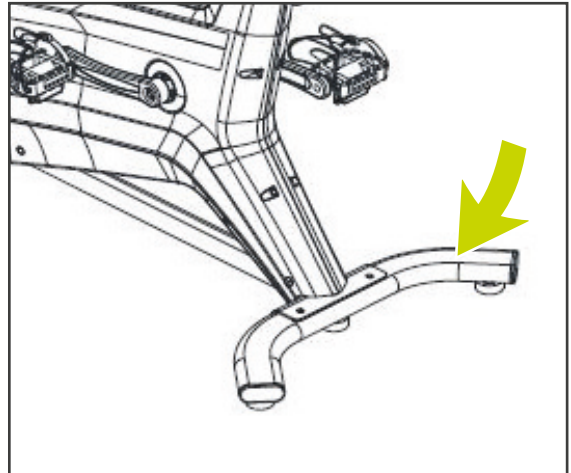
Kontaktgel

8.1 Serienummer og modelbetegnelse

For at vi kan yde så god en service som muligt, bedes du have **modelbetegnelse, varenummer, serienummer, eksplosionstegning** og **listen over delene** ved hånden. De forskellige muligheder for kontakt findes i kapitel 10 i denne brugsanvisning.

BEMÆRK

Serienummeret på dit udstyr er unikt. Det findes på den hvide mærkat. Den nøjagtige placering af denne mærkat fremgår af følgende illustration.



Skriv serienummeret i det tilhørende felt.

Serienummer:

Mærke/kategori:

Modelbetegnelse:

Varenummer:

8.2 Liste over dele

Nr.	Betegnelse (ENG)	Antal	Nr.	Betegnelse (ENG)	Antal
1	Front stabilizer	1	31	Seat post	1
2	Hexagon nut M8*H5.5*S14	5	32	End cap PT50*25*16	2
3	Foot pad $\Phi 52*43*M8$	5	33	Washer d10* $\Phi 30*2.5$	1
4	End cap PT70*30*20	4	34	Knob M10* $\Phi 58*32$	1
5	Screw M6*12*S5	2	35	Cover 99.3*83.5*24.7	1
6	Bearing 608ZZ	4	36	Bushing PT70*30*PT60*20*L145*10	1
7	Transport wheel $\Phi 71*\Phi 19*24$	2	37	Crank plug $\Phi 25*7$	2
8	Screw $\Phi 7.8*30*M6*15*S5$	2	38	Hexagon nut M10*1.25*H7.5*S14	2
9	Screw M8*20*S6	4	39L/R	Crank	2
10	Spring washer d8	7	40L/R	Pedal	2
11	Washer d8* $\Phi 16*1.5$	7	41	Screw ST4.2*16* $\Phi 8$	6
12	Rear stabilizer	1	42	Screw ST4.2*19* $\Phi 8$	10
13	Knob M16*1.5* $\Phi 27$	2	43L/R	Belt Cover	2
14	Bushing PT80*40*PT70*30*L130	1	44	C Clip d17	1
15	Brake block 68*75*39.2	1	45	Bearing 6203-2RS	2
16	Screw M5*7* $\Phi 10$	6	46	Bushing $\Phi 22*\Phi 17.1*5.5$	1
17	Brake cable $\Phi 1.5*305*42$	1	47	Magnet $\Phi 15*7$	1
18	Bolt M6*10*H26*S5	1	48	Belt Wheel $\Phi 220*20*\Phi 17.1*4-\Phi 6*\Phi 60-6PJ$	1
19	Brake handle	1	49	Middle Axle $\Phi 17*172*4-\Phi 6.1*\Phi 60$	1
20	Washer $\Phi 8.5*\Phi 23.5*3$	1	50	Bolt M6*16*S10	6
21	Spring $\Phi 1.2*\Phi 11*21*N7$	1	51	Belt	1
22	Cable base t3*25*23	1	52	Tension knob	1
23	Nylon nut M6*H6*S10	8	53	Spring washer d6	2
24	Hexagon bolt M6*10*S10	1	54	Washer d6* $\phi 12*1.2$	2
25	Washer d6* $\Phi 16*1.5$	1	55	RING-SHIELD d12	2
26	Bearing 6001-2RS	4	56	Magnet 40*25*10	7
27	idle pulley $\Phi 39*\Phi 34*24$	1	57	Magnet Holder 45.5*130*10.5	2
28	Wave washer d12* $\Phi 15.5*0.3$	1	58	Magnetic plate	1
29	Seat	1	59	Magnetic plate shaft $\phi 12*53.5*47.4*M6$	1
30	Seat slider	1	60	Screw ST3*10* $\Phi 5.6$	9

61	Spring Φ 1.5* Φ 15*54*N9	2	81	Main frame	1
62	Brake pad 60*27*5	1	82	Washer d5* Φ 13*1	1
63	Brake Pad Holder	1	83	Screw M5*16* Φ 8	1
64	Screw M6*16*S5	2	84	Pulse Sensor	2
65	Brake connected plate	1	85	Screw ST4.0*19* Φ 7	2
66	Hexagon nut M12*1*H11*S18	2	86	Plug Φ 12*11* Φ 3	2
67	Hexagon nut M10*1.0	1	87	Meter	1
68	Bolt M6*50* Φ 12*4	1	88	Trunk Line	1
69	Idler connecting rod	1	89	Sensor Wire	1
70	Hexagon nut M12*1*H7*S19	1	90	PU Washer	1
71	Cover	2	91	Tension knob bracket	1
72	Flywheel	1	92	Wave washer d17* Φ 22*0.3	1
73	Flywheel axle	1	93	Washer d5* ϕ 10*1.0	4
74	Handlebar post	1	94	Battery	2
75	Screw M5*8* Φ 10	1	95	Battery cover	1
76	Screw M8*16*S6	3	A	Allen wrench S6	1
77	Nut M12*1*H5*S17	3	B	Spanner S13-S15	1
78	Handlebar	1			

8.3 Eksplosionstegning



Træningsudstyr fra Duke® underkastes en streng kvalitetskontrol. Hvis fitnessudstyr købt hos os mod forventning skulle vise sig ikke at fungere perfekt, beklager vi dette meget og beder dig kontakte den oplyste kundeservice. Vi hjælper dig altid gerne via vores tekniske hotline.

Fejlbeskrivelser

Dit træningsudstyr er udviklet således, at det altid giver mulighed for træning af høj kvalitet. Skulle der mod forventning opstå et problem bedes du starte med at læse brugsanvisningen. Ønsker du yderligere problemløsning, bedes du kontakte Fitshop eller ringe på vores gratis service-hotline. For at opnå den hurtigst mulige problemløsning bedes du beskrive fejlen så nøjagtigt som muligt.

Ud over den lovbestemte garanti yder vi en garanti på alt fitnessudstyr købt hos os iht. nedenstående bestemmelser.

Dine rettigheder iht. loven påvirkes ikke af disse bestemmelser.

Garantiindehaver

Garantien tilhører førstekøberen/enhver person, der får et produkt købt som nyt i gave af en førstekøber.

Garantiperioder

Fra du modtager dit træningsudstyr påtager vi os de(n) garantiperiode(r), der fremgår af vores onlineshop. Garantiperioden, der er gældende for dit specifikke træningsudstyr, finder du på den respektive produktside.

Reparationsudgifter

Vi vælger, om der skal ske enten reparation, udskiftning af beskadigede enkeltdele eller komplet udskiftning. Reservedele, som man selv skal anbringe ved opstilling af udstyret, skal udskiftes af garantiindehaveren selv og er ikke omfattet af reparationen. Efter udløb af garantiperioden for reparationsudgifter er der kun garanti på dele, som ikke omfatter reparation-, monterings- og forsendelsesomkostninger.

Brugstiderne defineres som følger:

- + Hjemmebrug: Udelukkende privat anvendelse i private hjem op til 3 timer dagligt
- + Semiprofessionel brug: Op til 6 timer dagligt (f.eks. fysioterapi, hoteller, foreninger, motionsrum i virksomheder)
- + Professionel brug: Mere end 6 timer dagligt (f.eks. fitnesscentre)

Garantiservice

Under garantiperioden repareres eller erstattes udstyr, der på grund af materiale- eller fabrikationsfejl er defekt, efter vores valg. Udskiftet udstyr eller dele af udstyr tilhører os. Garantiydelser medfører ikke en forlængelse af garantiperioden og udløser heller ikke en ny garanti.

Garantibetingelser

For at gøre krav gældende om garanti skal du gøre følgende:

Kontakt kundeservice pr. e-mail eller telefon. Hvis produktet skal indsendes til reparation under garantien, påhviler omkostningerne forhandleren. Efter udløb af garantien påhviler transport- og forsikringsomkostningerne køberen. Hvis defekten er omfattet af vores garantiydelse, får du et stk. repareret eller nyt udstyr tilbage.

Garantikrav er udelukket ved skader på grund af:

- + Misbrug eller usagkyndig behandling
- + Miljøpåvirkninger (fugt, varme, overspænding, støv etc.)
- + Tilsidesættelse af de sikkerhedsforanstaltninger, der gør sig gældende for udstyret
- + Tilsidesættelse af brugsanvisningen
- + Anvendelse af vold (f.eks. slag, stød, fald)
- + Indgreb, der ikke er foretaget af den af os autoriserede serviceadresse
- + Egenhændige forsøg på reparation

Købskvittering og serienummer

Vær opmærksom på, at du skal kunne fremvise fakturaen for udstyret i tilfælde af garanti. For at vi kan identificere din modelversion samt af hensyn til vores kvalitetskontroller har vi ved alle henvendelser vedr. service brug for oplysning om udstyrets serienummer. Hav derfor så vidt muligt allerede serienummer samt kundenummer ved hånden, når du ringer til vores service-hotline. Dette gør det lettere at give dig en hurtig behandling.

Hvis du har problemer med at finde serienummeret på dit træningsudstyr, kan vores service-medarbejdere hjælpe dig på vej.

Service uden for garantien

I tilfælde af mangler på dit træningsudstyr efter udløb af garantien eller i situationer, som ikke er omfattet af garantiydelsen, som f.eks. almindelig slitage, står vi gerne til rådighed for et individuelt tilbud. Kontakt venligst vores kundeservice, så vi sammen kan finde en hurtig og billig løsning af problemet. I disse tilfælde betaler du selv forsendelsesomkostningerne.

Kommunikation

Mange problemer kan løses med blot en samtale med os i egenskab af din fagmand. Vi ved, hvor vigtig hurtig og ukompliceret problemafhjælpning er for dig som bruger af træningsudstyret, så du kan træne med glæde uden de store afbrydelser. Derfor er vi også interesseret i en hurtig og ubureaukratisk løsning på dit problem. Hav derfor venligst dit kundenummer og serienummeret på det defekte udstyr ved hånden.

DE		DK		FR	
TEKNIK		TEKNIK OG SERVICE		TEKNIK OG SERVICE	
+49 4621 4210-900 +49 4621 4210-698 technik@sport-tiedje.de Ma-fr 08:00 - 18:00 Lø 09:00 - 18:00		80 90 16 50 +49 4621 4210-945 info@fitshop.dk Ma-fr 08:00 - 18:00 Lø 09:00 - 18:00		+33 (0) 172 770033 +49 4621 4210-933 service-france@fitshop.fr Ma-fr 08:00 - 18:00 Lø 09:00 - 18:00	
SERVICE		PL		BE	
0800 20 20 277 (gratis) info@sport-tiedje.de Ma-fr 08:00 - 21:00 Lø 09:00 - 21:00 Sø 10:00 - 18:00		TEKNIK OG SERVICE		TEKNIK OG SERVICE	
		22 307 43 21 +49 4621 42 10-948 info@fitshop.pl Ma-fr 08:00 - 18:00 Lø 09:00 - 18:00		02 732 46 77 +49 4621 42 10-932 info@fitshop.be Ma-fr 08:00 - 18:00 Lø 09:00 - 18:00	

UK		NL		INT	
TEKNIK		TEKNIK OG SERVICE		TEKNIK OG SERVICE	
+44 141 876 3986 support@powerhousefitness.co.uk		+31 172 619961 info@fitshop.nl Ma-to 09:00 - 17:00 Fr 09:00 - 21:00 Lø 10:00 - 17:00		+49 4621 4210-944 service-int@sport-tiedje.de Ma-fr 8am - 6pm Lø 9am - 6pm	
SERVICE		AT		CH	
+44 141 876 3972 Ma-fr 9am - 5pm		TEKNIK OG SERVICE		TEKNIK OG SERVICE	
		0800 20 20 277 (gratis) +49 4621 42 10-0 info@sport-tiedje.at Ma-fr 08:00 - 18:00 Lø 09:00 - 18:00		0800 202 027 +49 4621 42 10-0 info@sport-tiedje.ch Ma-fr 08:00 - 18:00 Lø 09:00 - 18:00	

På denne webside finder du en detaljeret oversigt inkl. adresse og åbningstider for alle filialer tilhørende Sport-Tiedje Group i ind- og udland:

www.fitshop.dk/oversigt-over-sport-tiedje-butikker

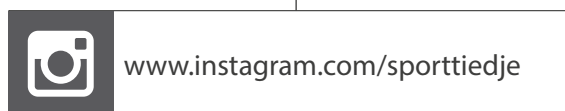
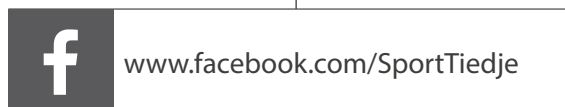
VI LEVER FOR FITNESS

WEBSHOP OG SOCIALE MEDIER

Sport-Tiedje er med sine nuværende 80 filialer Europas største fagmarked for fitnessmaskiner til hjemmebrug og en af de mest ansete online-forhandlere af fitnessudstyr på verdensplan. Privatkunder foretager bestillinger via vores 25 webshops på det pågældende lands sprog eller får sammensat deres drømmeudstyr i lokale filialer. Derudover er virksomheden leverandør af professionelle maskiner til udholdenheds- og styrketræning til fitnesscentre, hoteller, sportsforeninger, firmaer og fysioterapeuter.

Sport-Tiedje tilbyder et bredt sortiment af træningsmaskiner fra kendte producenter, egne udviklede produkter af høj kvalitet og en lang række serviceydelser, f.eks. opstillingservice og idrætsvidenskabelig rådgivning før og efter købet. Til dette formål har virksomheden ansat en lang række idrætsforskere, fitnessstrænere og eliteudøvere.

Besøg os også på vores platforme for sociale medier eller på vores blog!



TAURUS

The logo for cardiostrong, featuring the brand name in a blue sans-serif font with stylized blue and white horizontal bars on either side.

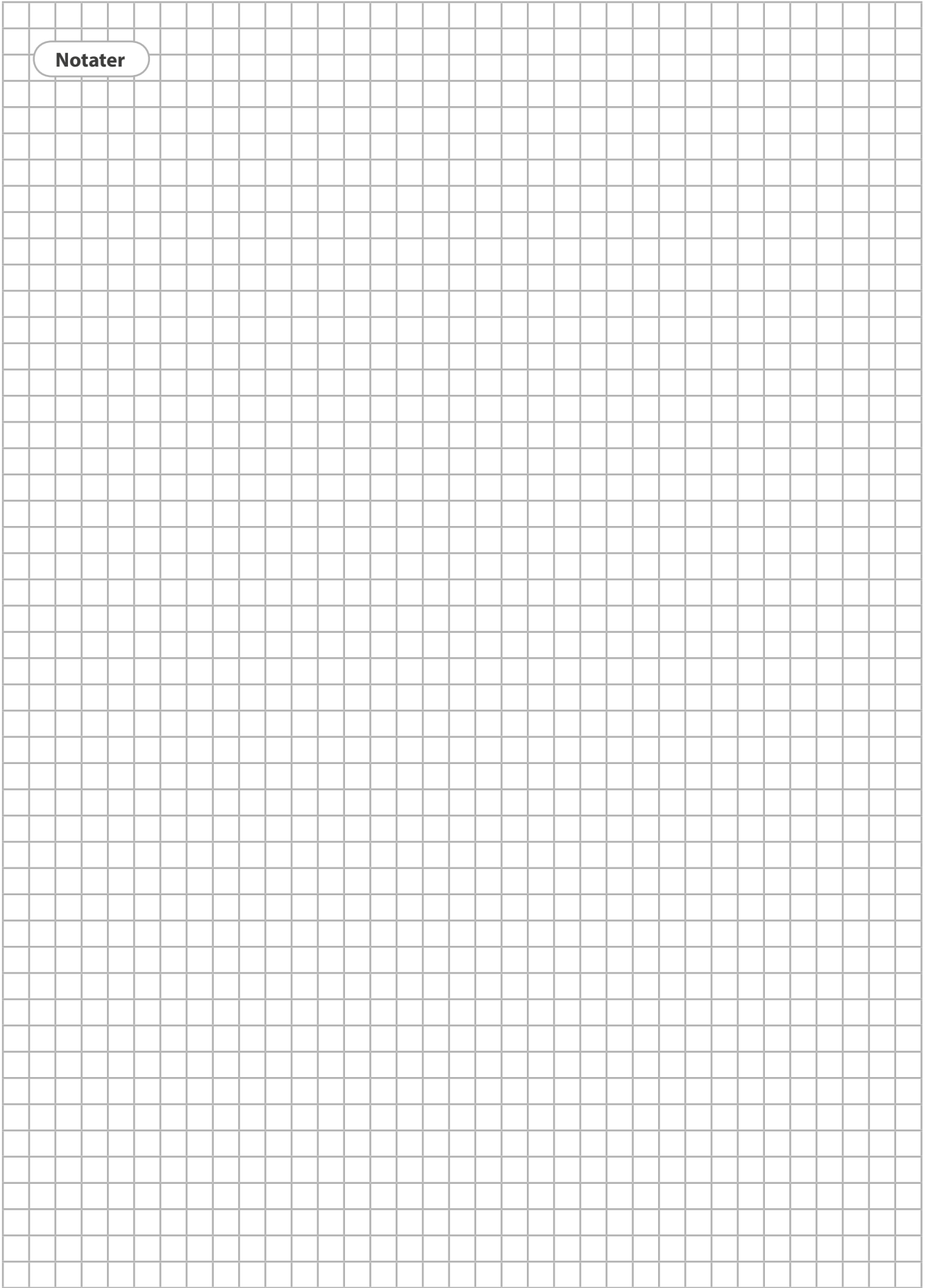
BODYCRAFT

The logo for cardiojump, featuring a stylized human figure in blue and green jumping, followed by the brand name in a bold, black sans-serif font.



Notater

Notater



 **DUKEFITNESS**

INDOOR BIKE **SC40**